

# คู่มือการบริการ Dell™ Vostro™ 3700

[การทำงานกับส่วนประกอบภายในของคอมพิวเตอร์](#)

[ข้อมูลจำเพาะ](#)

[การถอดและใส่ชิ้นส่วนกลับเข้าที่](#)

[การตั้งค่าระบบ](#)

[การวินิจฉัยระบบ](#)

---

## หมายเหตุ ข้อควรระวัง และคำเตือน



**หมายเหตุ** : 'หมายเหตุ' ระบุข้อมูลสำคัญเพื่อช่วยให้คุณใช้งานคอมพิวเตอร์ได้อย่างมีประสิทธิภาพยิ่งขึ้น



**ข้อควรระวัง** : 'ข้อควรระวัง' ระบุโอกาสที่จะเกิดความเสียหายกับฮาร์ดแวร์หรือการสูญหายของข้อมูลหากไม่ปฏิบัติตามคำแนะนำ



**คำเตือน** : 'คำเตือน' ระบุความเสี่ยงต่อความเสียหายของทรัพย์สิน การบาดเจ็บ หรือการเสียชีวิต

ถ้าคุณซื้อคอมพิวเตอร์ Dell™ รุ่น n Series การอ้างอิงใดๆ ในเอกสารนี้ที่เกี่ยวกับระบบปฏิบัติการ Microsoft® Windows® จะไม่สามารถใช้ได้

---

ข้อมูลในเอกสารฉบับนี้อาจเปลี่ยนแปลงได้โดยไม่ต้องแจ้งให้ทราบล่วงหน้า  
© 2010 Dell Inc. สงวนลิขสิทธิ์

ห้ามผลิตเอกสารชุดนี้ซ้ำโดยเด็ดขาดไม่ว่าด้วยวิธีการใดๆ ก็ตาม หากมีได้รับอนุญาตเป็นลายลักษณ์อักษรจาก Dell Inc.

เครื่องหมายการค้าที่ใช้ในเอกสารนี้ : Dell, โลโก้ DELL, โลโก้ และ Vostro เป็นเครื่องหมายการค้าของ Dell Inc.; Intel และ Core เป็นเครื่องหมายการค้าหรือเครื่องหมายการค้าจดทะเบียนของ Intel Corporation Microsoft, Windows, Windows Vista และ Windows Vista เป็นเครื่องหมายการค้าหรือเครื่องหมายการค้าจดทะเบียนของ Microsoft Corporation ในสหรัฐอเมริกาและ/หรือประเทศอื่นๆ Bluetooth เป็นเครื่องหมายการค้าจดทะเบียนของ Bluetooth SIG, Inc.

เครื่องหมายการค้าและชื่อทางการค้าอื่นๆ ที่ใช้ในเอกสารนี้ จะใช้อ้างอิงองค์กรที่เป็นเจ้าของเครื่องหมายการค้าและชื่อทางการค้านั้น หรืออ้างอิงผลิตภัณฑ์ขององค์กรเหล่านั้นเพียงเท่านั้น Dell Inc. ไม่ได้เป็นเจ้าของเครื่องหมายการค้าและชื่อทางการค้าใดๆ นอกเหนือจากของ Dell เท่านั้น

กุมภาพันธ์ 2010 การแก้ไข A00

## การ์ดเสียง

คู่มือการบริการ Dell™ Vostro™ 3700

**คำเตือน :** ก่อนทำงานกับส่วนประกอบภายในของคอมพิวเตอร์ กรุณาอ่านข้อมูลด้านความปลอดภัยที่แนบมาพร้อมกับคอมพิวเตอร์ก่อน สำหรับข้อมูลเพิ่มเติมเกี่ยวกับข้อปฏิบัติด้านความปลอดภัยที่เหมาะสม สามารถดูได้จากโฆษณา การปฏิบัติตามกฎข้อบังคับ โดยเข้าไปที่ [www.dell.com/regulatory\\_compliance](http://www.dell.com/regulatory_compliance)

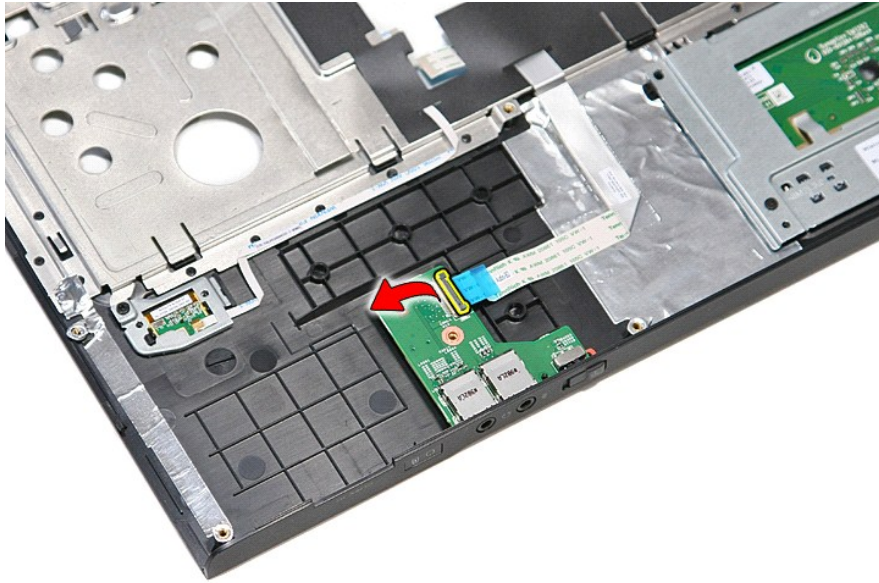
### การถอดการ์ดเสียง



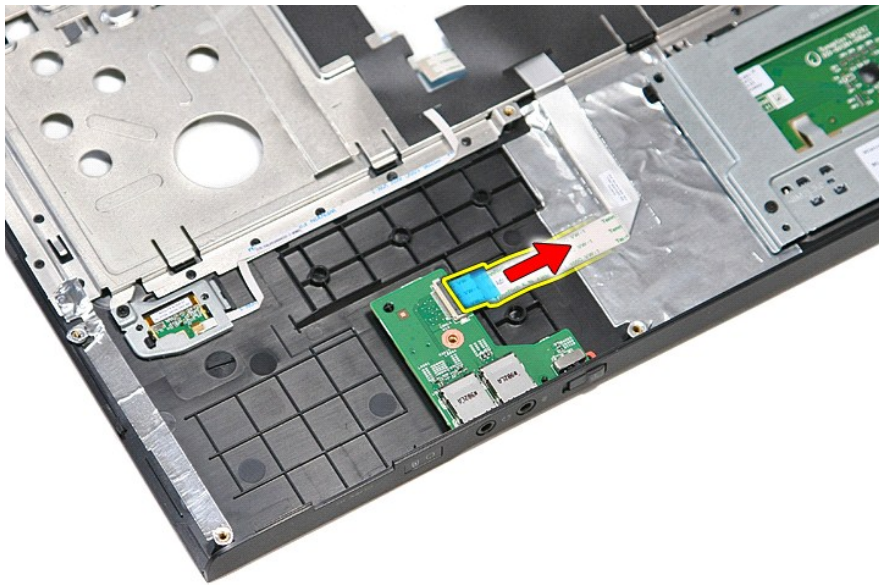
1. ปฏิบัติตามขั้นตอนในหัวข้อ [ก่อนทำงานกับส่วนประกอบภายในของคอมพิวเตอร์](#)
2. ถอดแบตเตอรี่ออก
3. ถอดฝาครอบบน
4. ถอดชุดสายรัดสายไฟออก
5. ถอดอะแดปเตอร์ไฟออก
6. ถอดคีย์บอร์ดออก
7. ถอดที่พิกม้อออก
8. ถอดสกรูที่ยึดการ์ดเสียงกับที่พิกม้อออก



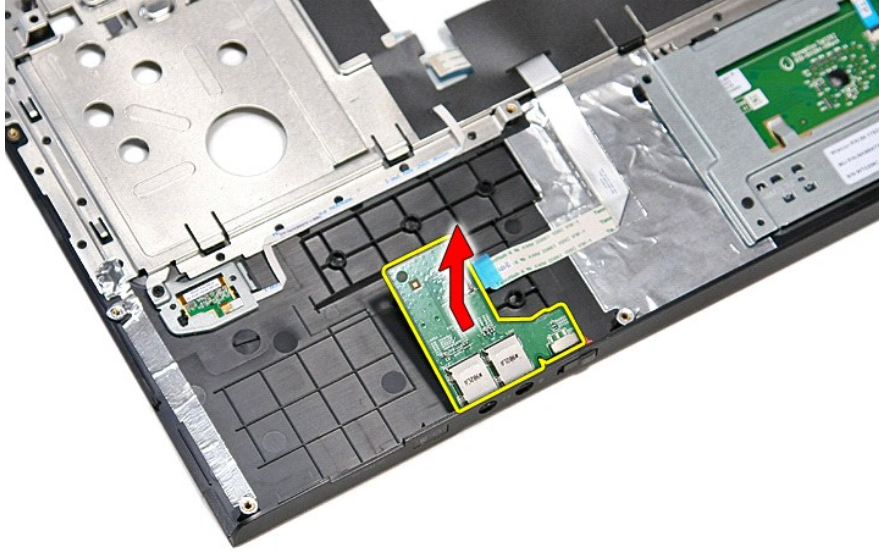
9. เปิดคลิปยึดสายการ์ดเสียงเข้ากับขั้วต่อที่เมนบอร์ด



10. ปลดสายการเชื่อมต่อเสียงจากขั้วต่อที่การเชื่อมต่อเสียง



11. ยกการ์ดเสียงขึ้นและนำออกจากคอมพิวเตอร์



## การใส่การ์ดเสียง

ใส่การ์ดเสียงเข้าที่โดยทำตามขั้นตอนข้างต้นสลับลำดับกัน

---

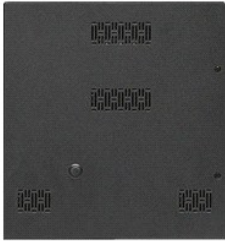
[การใส่การ์ดเสียง](#)

## ฝาครอบฐาน

คู่มือการบริการ Dell™ Vostro™ 3700

**คำเตือน :** ก่อนทำงานกับส่วนประกอบภายในของคอมพิวเตอร์ กรุณาอ่านข้อมูลด้านความปลอดภัยที่ให้มาพร้อมกับคอมพิวเตอร์ก่อน สำหรับข้อมูลเพิ่มเติมเกี่ยวกับข้อปฏิบัติด้านความปลอดภัยที่เหมาะสม สามารถดูได้จากโฆษณา การปฏิบัติตามกฎข้อบังคับ โดยเข้าไปที่ [www.dell.com/regulatory\\_compliance](http://www.dell.com/regulatory_compliance)

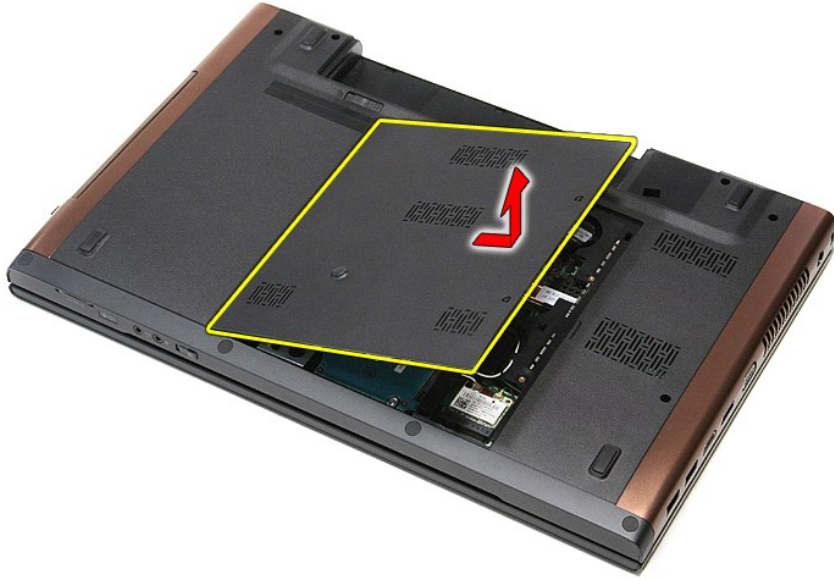
### การถอดฝาครอบฐาน



1. ปฏิบัติตามขั้นตอนในหัวข้อ [ก่อนทำงานกับส่วนประกอบภายในของคอมพิวเตอร์](#)
2. ถอด **แบตเตอรี่** ออก
3. ถอดสกรูที่ยึดฝาครอบฐานเข้ากับเครื่องคอมพิวเตอร์



4. ยกฝาครอบฐานขึ้นและนำออกจากคอมพิวเตอร์



## การใส่ฝาครอบฐานกลับเข้าที่

ใส่ฝาครอบฐานกลับเข้าที่ โดยทำตามขั้นตอนข้างต้นสลับลำดับกัน

---

[กลับสู่หน้า](#)

## แบตเตอรี่

คู่มือการบริการ Dell™ Vostro™ 3700

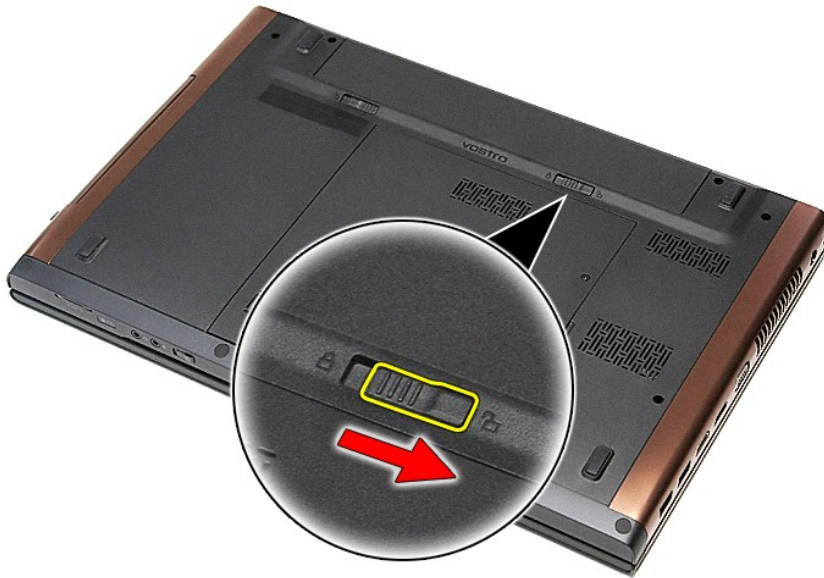
**คำเตือน :** ก่อนทำงานกับส่วนประกอบภายในของคอมพิวเตอร์ กรุณาอ่านข้อมูลด้านความปลอดภัยที่แนบมาพร้อมกับคอมพิวเตอร์ก่อน สำหรับข้อมูลเพิ่มเติมเกี่ยวกับข้อปฏิบัติด้านความปลอดภัยที่เหมาะสม สามารถดูได้จากโฆษณา การปฏิบัติตามกฎข้อบังคับ โดยเข้าไปที่ [www.dell.com/regulatory\\_compliance](http://www.dell.com/regulatory_compliance)

### การถอดแบตเตอรี่ออก

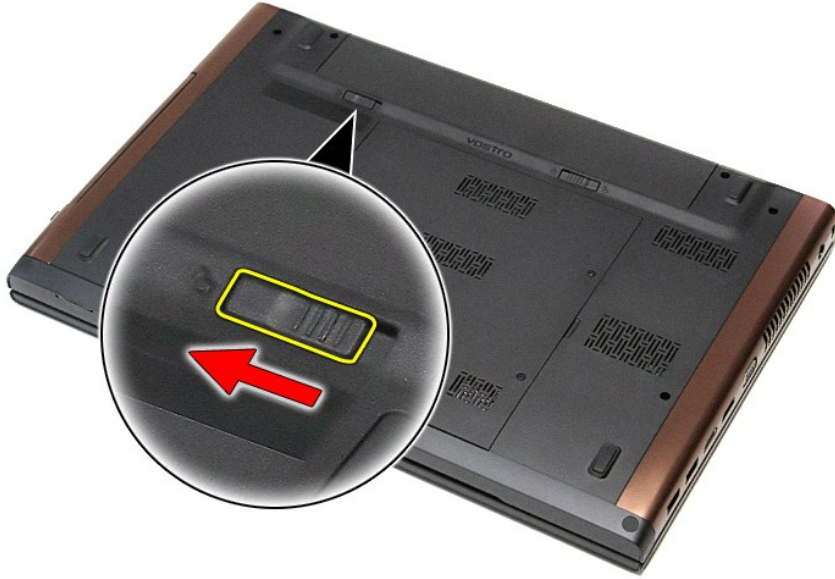


**หมายเหตุ :** ~~จำเป็นต้องใช้โปรแกรม Adobe® Flash® Player 8.1+ จาก Adobe.com~~ ~~จำเป็นต้องใช้โปรแกรม~~

1. ปฏิบัติตามขั้นตอนในหัวข้อ [ก่อนทำงานกับส่วนประกอบภายในของคอมพิวเตอร์](#)
2. พลิกคอมพิวเตอร์ขึ้น
3. เลื่อนปุ่มปลดล็อคแบตเตอรี่ไปยังตำแหน่งปลดล็อค



4. เลื่อนปุ่มปลดล็อคแบตเตอรี่อีกมุมไปยังตำแหน่งปลดล็อค



5. เลื่อนแบตเตอรี่ออกและนำออกจากคอมพิวเตอร์



## การใส่แบตเตอรี่

ในการใส่ถ่านกระดุมกลับเข้าที่ ให้ทำย้อนลำดับขั้นตอนข้างต้น

[กลับสู่หน้าจอต้อนรับ](#)



## การตั้งค่าระบบ

คู่มือการบริการ Dell™ Vostro™ 3700


- [รายละเอียดโดยรวม](#)
- [การเข้าสู่การตั้งค่าระบบ](#)
- [หน้าจอการตั้งค่าระบบ](#)
- [ตัวเลือกของการตั้งค่าระบบ](#)

### ภาพรวม

ใช้การตั้งค่าระบบในการทำงานต่อไปนี้ :


- 1 เปลี่ยนแปลงข้อมูลการกำหนดค่าระบบหลังจากที่มีการเพิ่ม เปลี่ยน หรือถอดฮาร์ดแวร์ออกจากคอมพิวเตอร์ของคุณ
- 1 ตั้งค่าหรือเปลี่ยนแปลงตัวเลือกที่ผู้ใช้สามารถเลือกได้ เช่น รหัสผ่าน
- 1 ล่ามขนาดของหน่วยความจำในปัจจุบันหรือกำหนดประเภทของฮาร์ดไดรฟ์ที่ติดตั้ง

ก่อนใช้การตั้งค่าระบบ ขอแนะนำให้อ่านข้อมูลหน้าจอลงการตั้งค่าระบบไว้เพื่ออ้างอิงต่อไป

 **ข้อควรระวัง :** ห้ามเปลี่ยนแปลงการตั้งค่าสำหรับโปรแกรมนี้ เว้นเสียแต่ว่าคุณจะเป็นผู้ใช้ที่มีความชำนาญ การเปลี่ยนแปลงบางอย่างอาจทำให้คอมพิวเตอร์ทำงานไม่ถูกต้อง

### การเข้าสู่การตั้งค่าระบบ

1. เปิด (หรือรีสตาร์ท) คอมพิวเตอร์
2. เมื่อโลโก้ DELL™ สีฟ้าปรากฏขึ้น จะต้องคอยสังเกตจนกว่าจะมีการแจ้งกด F2 ปรากฏขึ้น
3. เมื่อมีการแจ้งกด F2 ปรากฏขึ้น ให้กด <F2> ทันที

 **หมายเหตุ :** การแจ้งกด F2 เป็นการแสดงให้เห็นว่าไดรฟ์ฮาร์ดไดรฟ์ได้เริ่มการทำงานแล้ว การแจ้งนี้จะปรากฏขึ้นเร็วมาก ดังนั้นจึงต้องคอยสังเกตที่หน้าจอ แล้วกด <F2> ทันที หากคุณกด <F2> ก่อนได้รับแจ้ง การแจ้งกดดังกล่าวจะไม่ถูกส่งการ

4. ถ้ารอนานเกินไปจนกระทั่งโลโก้ของระบบปฏิบัติการปรากฏขึ้นมาแล้ว ให้รอต่อไปจนกระทั่งเดสก์ท็อปของ Microsoft® Windows® ปรากฏขึ้น แล้วจึง ปิดระบบคอมพิวเตอร์ของคุณ และลองอีกครั้ง

### หน้าจอการตั้งค่าระบบ

<b>Menu (เมนู) —</b> ปรากฏที่ด้านบนของหน้าจอลงการตั้งค่าระบบ ฟลัดดีนแสดงเมนูสำหรับเข้าถึงตัวเลือกของการตั้งค่าระบบ กด <ลูกศรซ้าย> และ <ลูกศรขวา> เพื่อไล่รายการ เมื่อไฮไลต์ที่ตัวเลือกของเมนู <b>รายการตัวเลือก</b> จะแสดงรายละเอียดฮาร์ดแวร์ที่ติดตั้งไว้ในคอมพิวเตอร์ของคุณจะแสดงตัวเลือกที่กำหนดฮาร์ดแวร์ที่ติดตั้งบนคอมพิวเตอร์ของคุณ		
<b>Options List (รายการตัวเลือก) —</b> รายการนี้จะแสดงขึ้นที่ด้านซ้ายของหน้าจอลงการตั้งค่าระบบ ตัวเลือกจากแท็บจะเป็นคนละแบบต่าง ๆ ที่ใช้กำหนดค่าของเครื่อง รวมทั้งระบบฮาร์ดแวร์ที่ติดตั้ง การประหยัดพลังงานและระบบความปลอดภัยต่าง ๆ	<b>Options Field (ฟิลด์ตัวเลือก) —</b> ปรากฏที่ด้านขวาของ <b>รายการตัวเลือก</b> และประกอบด้วยข้อมูลเกี่ยวกับแต่ละตัวเลือกที่ปรากฏใน <b>รายการตัวเลือก</b> ในฟิลด์นี้คุณสามารถดูข้อมูลเกี่ยวกับคอมพิวเตอร์ และแก้ไขการตั้งค่าปัจจุบันของคุณ	<b>Help (วิธีใช้) —</b> ปรากฏที่ด้านขวาของหน้าจอลงการตั้งค่าระบบ และประกอบด้วยข้อมูลวิธีใช้เกี่ยวกับตัวเลือกที่เลือกไว้ใน <b>รายการตัวเลือก</b>
เมื่อต้องการเลื่อนรายการขึ้นลง ให้ใช้ปุ่มลูกศรขึ้นและลง เมื่อไฮไลต์ตัวเลือกฟิลด์ตัวเลือก จะแสดงการตั้งค่าที่เป็นปัจจุบันและที่ใช้ได้สำหรับตัวเลือกนั้น	กด <Enter> เพื่อแก้ไขการตั้งค่าปัจจุบัน กด <ESC> เพื่อกลับสู่ <b>รายการตัวเลือก</b> <b>หมายเหตุ :</b> การตั้งค่าบางอย่างที่ปรากฏในฟิลด์ตัวเลือกอาจแก้ไขไม่ได้	
<b>Key Functions (ฟังก์ชันของปุ่ม) —</b> ช่องนี้จะอยู่ที่ด้านล่างของฟิลด์ตัวเลือก และจะแสดงรายการปุ่มต่างๆ และฟังก์ชันการทำงานของปุ่มที่ใช้ในส่วนการตั้งค่าระบบที่พร้อมทำงาน		

ใช้ปุ่มต่อไปนี้เพื่อไล่รายการในหน้าจอตั้งค่าระบบ :

ปุ่มกด	ขั้นตอน
< F2 >	แสดงข้อมูลเกี่ยวกับรายการที่เลือกในการตั้งค่าระบบ
< Esc >	ออกจากมุมมองปัจจุบัน หรือสลับมุมมองปัจจุบันไปที่ <b>เพจออก</b> ในการตั้งค่าระบบ
< ลูกศรขึ้น > หรือ < ลูกศรลง >	เลือกรายการที่จะแสดง
< ลูกศรซ้าย > หรือ < ลูกศรขวา >	เลือกเมนูที่จะแสดง
- หรือ +	เปลี่ยนค่าของรายการ
< Enter >	เลือกเมนูย่อยหรือเรียกใช้คำสั่ง
< F9 >	โหลดค่าเริ่มต้นของการตั้งค่า
< F10 >	บันทึกการกำหนดค่าปัจจุบัน และออกจากการตั้งค่าระบบ

### ตัวเลือกของการตั้งค่าระบบ

#### หลัก

แท็บหลักจะแสดงคุณลักษณะฮาร์ดแวร์หลักของคอมพิวเตอร์ ตารางด้านล่างจะให้คำนิยามการทำงานของแต่ละตัวเลือก

ระบบ	
หลัก	แสดงเลขรุ่นคอมพิวเตอร์
ชื่อเวอร์ชัน Dell Bios	แสดงเวอร์ชันปรับปรุง BIOS
วันที่ระบบ	รีเซ็ตวันที่ในปฏิทินในเครื่องคอมพิวเตอร์
เวลาระบบ	รีเซ็ตเวลาของนาฬิกาภายในคอมพิวเตอร์
ประเภทตัวประมวลผล	แสดงประเภทตัวประมวลผล
แกนประมวลผล	แสดงจำนวนแกนประมวลผล
ID ตัวประมวลผล	แสดง ID ของตัวประมวลผล
ความเร็วของตัวประมวลผล	แสดงความเร็วของตัวประมวลผล
ความเร็วสัญญาณนาฬิกาขั้นต่ำของโปรเซสเซอร์	แสดงความเร็วสัญญาณนาฬิกาขั้นต่ำของโปรเซสเซอร์
ความเร็วสัญญาณนาฬิกาสูงสุดของโปรเซสเซอร์	แสดงความเร็วสัญญาณนาฬิกาสูงสุดของโปรเซสเซอร์
ขนาดแคชของ L2	แสดงขนาดแคช L2 ของตัวประมวลผล
ขนาดแคชของ L3	แสดงขนาดแคช L3 ของตัวประมวลผล
หน่วยความจำของระบบ	แสดงขนาดหน่วยความจำทั้งหมด
ความเร็วของหน่วยความจำ	แสดงความเร็วของหน่วยความจำ
โหมดของสัญญาณของหน่วยความจำ	แสดงโหมดของสัญญาณ (ช่องสัญญาณเดี่ยวหรือคู่)
ขนาด DIMM A	แสดงขนาดหน่วยความจำที่ติดตั้งใน DIM สล็อต A
ขนาด DIMM B	แสดงขนาดหน่วยความจำที่ติดตั้งใน DIM สล็อต B
HDD ภายใน	แสดงหมายเลขรุ่นของฮาร์ดไดรฟ์
อุปกรณ์ในช่องคงที่	แสดงเลขรุ่นของไดรฟ์ในถาดติดตั้ง
ตัวควบคุมการแสดงผล	แสดงเลขรุ่นของการ์ดแสดงผลที่ติดตั้งในคอมพิวเตอร์
เวอร์ชันของ BIOS การแสดงผล	แสดงเวอร์ชัน BIOS การ์ดแสดงผล
หน่วยความจำการแสดงผล	แสดงขนาดหน่วยความจำวีดีโอ
ประเภทของจอ	แสดงประเภทจอแสดงผล
ความละเอียดของระบบ	แสดงความละเอียดของส่วนการแสดงผล
ตัวควบคุมระบบเสียง	แสดงประเภทส่วนควบคุมที่ติดตั้งในคอมพิวเตอร์ของคุณ
WLAN	แสดงประเภทการ์ดเครือข่าย WAN ที่ติดตั้งในคอมพิวเตอร์ของคุณ
อุปกรณ์ Bluetooth	แสดงประเภทการ์ด Bluetooth® ที่ติดตั้งในคอมพิวเตอร์ของคุณ
อุปกรณ์ไร้สาย	แสดงประเภทการ์ดไร้สายที่ติดตั้งในคอมพิวเตอร์ของคุณ
ประเภทอะแดปเตอร์ AC	แสดงประเภทของอะแดปเตอร์ AC

## ขั้นสูง

แท็บ ขั้นสูง ใช้เพื่อกำหนดฟังก์ชันต่าง ๆ ที่จะส่งผลต่อประสิทธิภาพในการทำงานของคอมพิวเตอร์ ตารางด้านล่างนี้จะแสดงฟังก์ชันของแต่ละตัวเลือก พร้อมทั้งค่าเริ่มต้น

ขั้นสูง		
<b>การกำหนดค่าระบบ</b>		
NIC ภายใน	เปิดหรือปิดการจ่ายไฟไปยังการ์ดเครือข่ายออนบอร์ด	ค่าเริ่มต้น : เปิดใช้งาน
โหมด SATA	เปลี่ยนโหมดของตัวควบคุม SATA เป็น ATA หรือ AHCI	(ค่าเริ่มต้น : AHCI)
พอร์ต USB ต่อพวง	เปิดหรือปิดพอร์ต USB ต่อพวง	ค่าเริ่มต้น : เปิดใช้งาน
การ์ดพีซีหรือพอร์ต IEEE 1394	เปิดหรือปิดใช้พอร์ต IEEE 1394	ค่าเริ่มต้น : เปิดใช้งาน
พอร์ต eSATA	เปิดหรือปิดใช้พอร์ต eSATA	ค่าเริ่มต้น : เปิดใช้งาน
ถาดติดตั้ง	เปิดหรือปิดใช้ถาดติดตั้งอุปกรณ์	ค่าเริ่มต้น : เปิดใช้งาน
ระบบอ่านลายนิ้วมือ	เปิดหรือปิดใช้ระบบอ่านลายนิ้วมือ	ค่าเริ่มต้น : เปิดใช้งาน
ExpressCard	เปิดหรือปิดการใช้งานสล็อต ExpressCard	ค่าเริ่มต้น : เปิดใช้งาน
กล้อง	เปิดหรือปิดใช้งานกล้อง	ค่าเริ่มต้น : เปิดใช้งาน
ฟังก์ชันโมเด็ม	เปิดหรือปิดใช้งานโมเด็มในโทรศัพท์	ค่าเริ่มต้น : เปิดใช้งาน
ไฮบริดกราฟิก	เปิดหรือปิดใช้ไฮบริดกราฟิก	ค่าเริ่มต้น : ไฮบริด
<b>ประสิทธิภาพสูง</b>		
EIST	ใช้เพื่อเปลี่ยนความเร็วสัญญาณนาฬิกาของโปรเซสเซอร์แบบแปรผันด้วยซอฟต์แวร์ พร้อมทั้งยังลดการใช้พลังงานและการกระจายความร้อนด้วย	ค่าเริ่มต้น : เปิดใช้งาน
ใช้ระบบปิดข้อมูล	ช่วยเพิ่มการป้องกันจากปัญหาบีโอฟอสส์เกิน	ค่าเริ่มต้น : เปิดใช้งาน
Intel® Virtualization Technology	อนุญาตให้เครื่องสามารถใช้หลายระบบปฏิบัติการและแอปพลิเคชันในพาร์ติชันแยกกัน ทำให้คอมพิวเตอร์สามารถทำงานเป็นคอมพิวเตอร์เสมือนหลายเครื่อง	ค่าเริ่มต้น : ปิดใช้งาน
<b>การจัดการพลังงาน</b>		
การสนับสนุนการส่งงานเมื่อมีการสื่อสารผ่าน USB	อุปกรณ์ USB สามารถสั่งการคอมพิวเตอร์ให้เริ่มทำงานขณะสแตนด์บาย คุณลักษณะนี้จะเปิดใช้งานเฉพาะเมื่อต่ออะแดปเตอร์ AC ไว้	ค่าเริ่มต้น : เปิดใช้งาน
เปิดเครื่องผ่าน LAN	สามารถเปิดคอมพิวเตอร์ จากทางไกลได้ คุณลักษณะนี้จะใช้ได้เฉพาะเมื่อต่ออะแดปเตอร์ AC อยู่นั่น	ค่าเริ่มต้น : เปิดใช้งาน

แจ้งการทำงาน		
ค่าเดือนของอะแดปเตอร์	เปิดหรือปิดใช้การแจ้งเตือนอะแดปเตอร์	ค่าเริ่มต้น : เปิดใช้งาน
การบูตแบบเร็ว	ช่วยให้ส่วนการตั้งค่าระบบสามารถข้ามการทดสอบบางอย่างระหว่างการทดสอบระบบ (POST) เพื่อลดเวลาในการบูตคอมพิวเตอร์	ค่าเริ่มต้น : เปิดใช้งาน
เสียงคลิกของแป้นพิมพ์	เปิดหรือปิดการใช้งานเสียงของแป้นพิมพ์	ค่าเริ่มต้น : ปิดใช้งาน
ระบบไร้สาย		
Bluetooth ภายใน	เปิดหรือปิดการใช้งานโมดูล Bluetooth	ค่าเริ่มต้น : เปิดใช้งาน
WLAN ภายใน	เปิดหรือปิดการใช้งานโมดูล LAN ไร้สาย	ค่าเริ่มต้น : เปิดใช้งาน
WWAN ภายใน	เปิดหรือปิดการใช้งานโมดูล WAN ไร้สาย	ค่าเริ่มต้น : เปิดใช้งาน

## ความปลอดภัย

แท็บความปลอดภัยจะแสดงสถานะการรักษาความปลอดภัยและช่วยให้คุณจัดการคุณลักษณะด้านความปลอดภัยของคอมพิวเตอร์

ความปลอดภัย	
Service Tag	แสดง Service Tag ปัจจุบันของคอมพิวเตอร์
Asset Tag	แสดง Asset Tag
สถานะตั้งค่าการปลดล็อค	ระบุว่ามีการกำหนดรหัสผ่านในการตั้งค่าไว้หรือไม่
สถานะรหัสผ่านผู้ดูแลระบบ	ระบุว่ามีการกำหนดรหัสผ่านสำหรับผู้ดูแลระบบหรือไม่
รหัสผ่านของผู้ดูแลระบบ	ช่วยให้คุณกำหนดรหัสผ่านสำหรับผู้ดูแลระบบ
สถานะรหัสผ่านของเครื่อง	ระบุว่ามีการกำหนดรหัสผ่านสำหรับเครื่องหรือไม่
รหัสผ่านเครื่อง	ช่วยให้คุณกำหนดรหัสผ่านเครื่อง
รหัสผ่านเมือบูต	เปิดหรือปิดการใช้งานการตรวจสอบสิทธิ์ทุกครั้งที่คอมพิวเตอร์บูต
ข้ามรหัสผ่าน	ช่วยให้สามารถข้ามขั้นตอนของระบบและการตรวจรหัสผ่านฮาร์ดไดรฟ์เมื่อรีสตาร์ทคอมพิวเตอร์  ทั้งนี้คุณจะต้องกรอกรหัสผ่านอีกครั้งเมื่อเปิดคอมพิวเตอร์ใหม่หลังจากปิดเครื่องแล้ว
เปลี่ยนรหัสผ่าน	เปิดหรือปิดใช้คุณสมบัติในการเปลี่ยนรหัสผ่าน
Computrace	เปิดหรือปิดใช้ Computrace ที่คอมพิวเตอร์
ส่วนกำหนดรหัสผ่าน HDD	ใช้สำหรับตั้งค่ารหัสผ่านบนฮาร์ดไดรฟ์ภายในคอมพิวเตอร์ (HDD) เปิดใช้รหัสผ่านสำหรับฮาร์ดไดรฟ์ แม้ว่าจะนำฮาร์ดไดรฟ์นั้นไปติดตั้งบนคอมพิวเตอร์เครื่องอื่น

## การบูต

แท็บการบูตช่วยให้คุณเปลี่ยนลำดับของการบูต

## ออก

ส่วนนี้ช่วยให้คุณดูบันทึก และโหลดการตั้งค่าเริ่มต้นก่อนที่จะออกจากการตั้งค่าระบบ

[กลับไปใช้งานหน้าเอกสารต้น](#)

## การ์ด Bluetooth

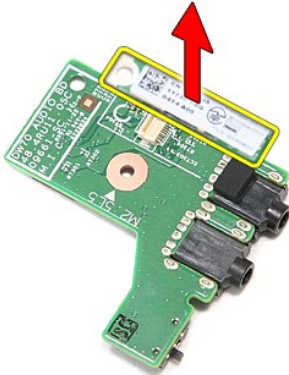
คู่มือการบริการ Dell™ Vostro™ 3700

**คำเตือน :** ก่อนทำงานกับส่วนประกอบภายในของคอมพิวเตอร์ กรุณาอ่านข้อมูลด้านความปลอดภัยที่ให้มาพร้อมกับคอมพิวเตอร์ก่อน สำหรับข้อมูลเพิ่มเติมเกี่ยวกับข้อปฏิบัติด้านความปลอดภัยที่เหมาะสม สามารถดูได้จากโฆษณา การปฏิบัติตามกฎข้อบังคับ โดยเข้าไปที่ [www.dell.com/regulatory\\_compliance](http://www.dell.com/regulatory_compliance)

### การถอดการ์ด Bluetooth



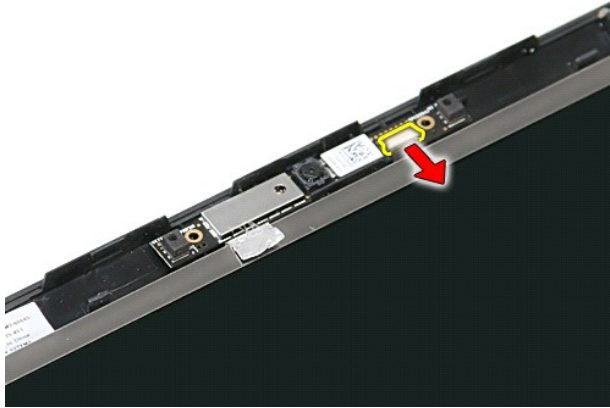
1. ปฏิบัติตามขั้นตอนในหัวข้อ [ก่อนทำงานกับส่วนประกอบภายในของคอมพิวเตอร์](#)
2. ถอด [แบตเตอรี่](#) ออก
3. ถอด [ฝาครอบฐาน](#)
4. ถอด [ยาร์ดไดรฟ์](#) ออก
5. ถอด [คอปติคอลไดรฟ์](#) ออก
6. ถอด [คีย์บอร์ด](#) ออก
7. ถอด [ทัชปัด](#) ออก
8. ถอด [การ์ดเสียง](#) ออก
9. ยกการ์ด Bluetooth® ขึ้นและนำออกจากการ์ดเสียง



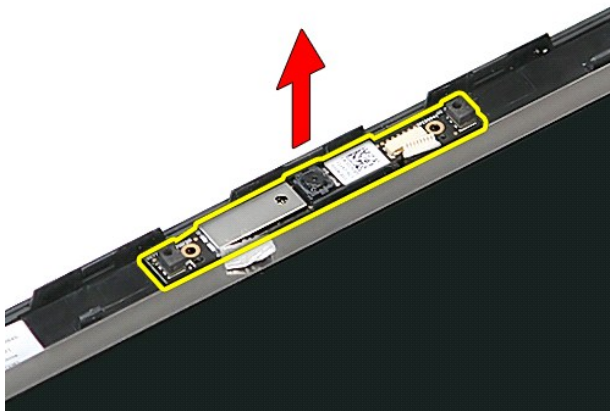
### การใส่การ์ด Bluetooth

ใส่การ์ด Bluetooth กลับเข้าที่โดยทำตามขั้นตอนข้างต้นสลับลำดับกัน





13. ยกก่องขึ้นและนำออกจากคอมพิวเตอร์



### การใส่กล่องกลับเข้าที่

ในการใส่กล่องกลับเข้าที่ ให้ทำย้อนลำดับขั้นตอนข้างต้น

[\[LstCÁLpÉSÚt kÚlEáEaÚ\]](#)

## ถ่านกระดุม

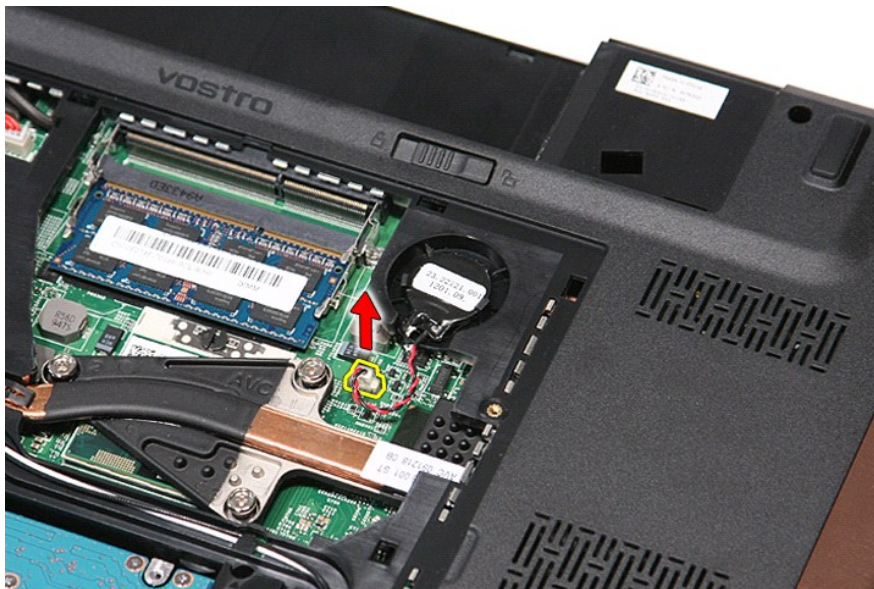
คู่มือการบริการ Dell™ Vostro™ 3700

- คำเตือน :** ก่อนทำงานกับส่วนประกอบภายในของคอมพิวเตอร์ กรุณาอ่านข้อมูลด้านความปลอดภัยที่ใหม่มาพร้อมกับคอมพิวเตอร์ก่อน สำหรับข้อมูลเพิ่มเติมเกี่ยวกับข้อปฏิบัติด้านความปลอดภัยที่เหมาะสม สามารถดูได้จากโฆษณา การปฏิบัติตามกฎข้อบังคับ โดยเข้าไปที่ [www.dell.com/regulatory\\_compliance](http://www.dell.com/regulatory_compliance)

### การถอดถ่านกระดุม



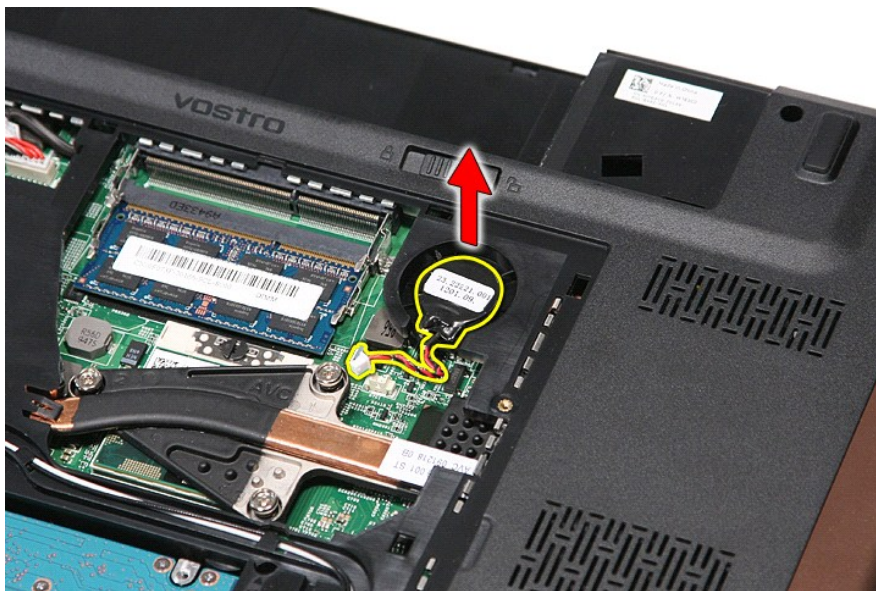
1. ปฏิบัติตามขั้นตอนในหัวข้อ [ก่อนทำงานกับส่วนประกอบภายในของคอมพิวเตอร์](#)
2. ถอด [แบตเตอรี่](#) ออก
3. ถอด [ฝาครอบฐาน](#)
4. ถอดสายถ่านกระดุมออกจากเมนบอร์ด



5. ค่อย ๆ จัดแถบที่ยึดถ่านแบบกระดุมเข้ากับเมนบอร์ดออกจากตัวถ่านกระดุม



6. ยกถ่านกระดุมขึ้นและนำออกจากคอมพิวเตอร์



### การใส่ถ่านกระดุมกลับเข้าที่

ในการใส่ถ่านกระดุมกลับเข้าที่ ให้ทำย้อนลำดับขั้นตอนข้างต้น

[กลับสู่หน้าหลัก](#)








## การวินิจฉัยระบบ

คู่มือการบริการ Dell™ Vostro™ 3700

- ไฟแสดงสถานะของอุปกรณ์
- ไฟสถานะแบตเตอรี่
- ประจุและสภาพของแบตเตอรี่
- ไฟแสดงสถานะคีย์บอร์ด
- รหัสแสดงข้อผิดพลาดของไฟแสดงสถานะของอุปกรณ์

### ไฟแสดงสถานะของอุปกรณ์

-  สว่างขึ้นเมื่อคุณเปิดเครื่องคอมพิวเตอร์ และจะกะพริบเมื่อคอมพิวเตอร์อยู่ในโหมดการจัดการพลังงาน
-  สว่างเมื่อคอมพิวเตอร์อ่านหรือเขียนข้อมูล
-  สว่างคงที่หรือกะพริบเพื่อแสดงสถานะการชาร์จของแบตเตอรี่
-  สว่างเมื่อมีการเปิดใช้งานระบบเครือข่ายไร้สาย
-  สว่างเมื่อมีการเปิดใช้งานการ์ดที่ใช้เทคโนโลยีไร้สาย Bluetooth® เมื่อต้องการปิดฟังก์ชันการทำงานของเทคโนโลยีไร้สาย Bluetooth เพียงอย่างเดียว ให้คลิกขวาที่ไอคอนบลูทูธในซิสเต็มเทรย์และคลิกที่ **ปิดการใช้งานสัญญาณ Bluetooth**

### ไฟสถานะแบตเตอรี่

ถ้าคอมพิวเตอร์เชื่อมต่อกับเต้ารับไฟฟ้า ไฟแบตเตอรี่จะทำงานดังต่อไปนี้:

- กะพริบแสงสีส้มสลับกับสีน้ำเงิน — มีการต่ออะแดปเตอร์ AC ที่ไม่ผ่านการตรวจสอบหรือไม่รองรับ และไม่ใช่ของ Dell กับโมดูลของคุณ
- กะพริบแสงสีส้มสลับแสงคงที่สีน้ำเงิน — แบตเตอรี่ทำงานล้มเหลวชั่วคราวโดยมีอะแดปเตอร์ AC อยู่
- กะพริบแสงสีส้มตลอดเวลา — แบตเตอรี่ทำงานล้มเหลวร้ายแรงโดยมีอะแดปเตอร์ AC อยู่
- ไฟดับ — แบตเตอรี่มีการชาร์จเต็มโดยมีอะแดปเตอร์ AC อยู่
- ไฟสีน้ำเงินติดสว่าง — แบตเตอรี่อยู่ในโหมดชาร์จโดยมีอะแดปเตอร์ AC อยู่




### ประจุและสภาพของแบตเตอรี่

เมื่อต้องการตรวจสอบปริมาณพลังงานในแบตเตอรี่ ให้กดและปล่อยปุ่มแสดงสถานะที่เกจวัดการชาร์จแบตเตอรี่ เพื่อให้ไฟแสดงระดับพลังงานติดสว่างขึ้น ไฟแต่ละดวงจะแทนค่าพลังงานประมาณ 20% ของพลังงานทั้งหมดในแบตเตอรี่ ตัวอย่างเช่น ถ้าไฟสว่างสี่ดวง แสดงว่าแบตเตอรี่มีประจุเหลืออยู่ 80% ถ้าไฟไม่ติดสว่างขึ้นแม้แต่ดวงเดียว แสดงว่าแบตเตอรี่หมดแล้ว

เมื่อต้องการตรวจสอบสภาพของแบตเตอรี่โดยใช้เกจวัดพลังงาน ให้กดปุ่มแสดงสถานะที่เกจวัดพลังงานแบตเตอรี่ค้างไว้อย่างน้อย 3 วินาที ถ้าไม่มีไฟติดสว่างขึ้นมา แสดงว่าแบตเตอรี่อยู่ในสภาพดี และมีความจุไฟฟ้าเหลืออยู่มากกว่า 80% ของความจุแรกเริ่ม ไฟแต่ละดวงที่ติดสว่างขึ้นจะแสดงถึงความจุไฟฟ้าที่ลดน้อยลงเรื่อยๆ ถ้าไฟค้างติดสว่างพร้อมกัน แสดงว่าแบตเตอรี่มีความจุไฟฟ้าเหลืออยู่ไม่ถึง 60% และคุณควรเปลี่ยนแบตเตอรี่ก้อนใหม่



### ไฟแสดงสถานะคีย์บอร์ด









ไฟสีเขียวที่อยู่ด้านบนของคีย์บอร์ดบ่งชี้ลักษณะต่อไปนี้:

-  สว่างเมื่อเปิดใช้งานแป้นตัวเลข
-  สว่างเมื่อเปิดใช้งานฟังก์ชัน Caps Lock
-  สว่างเมื่อเปิดใช้งานฟังก์ชัน Scroll Lock

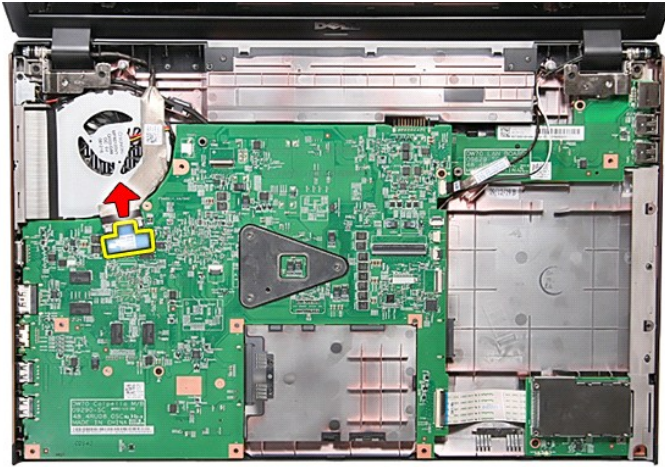
### รหัสแสดงข้อผิดพลาดของไฟแสดงสถานะของอุปกรณ์

ตารางต่อไปนี้แสดงรหัส LED ที่อาจเกิดขึ้นเมื่อคอมพิวเตอร์ไม่สามารถดำเนินการทดสอบเมื่อเปิดเครื่องได้เสร็จสิ้น

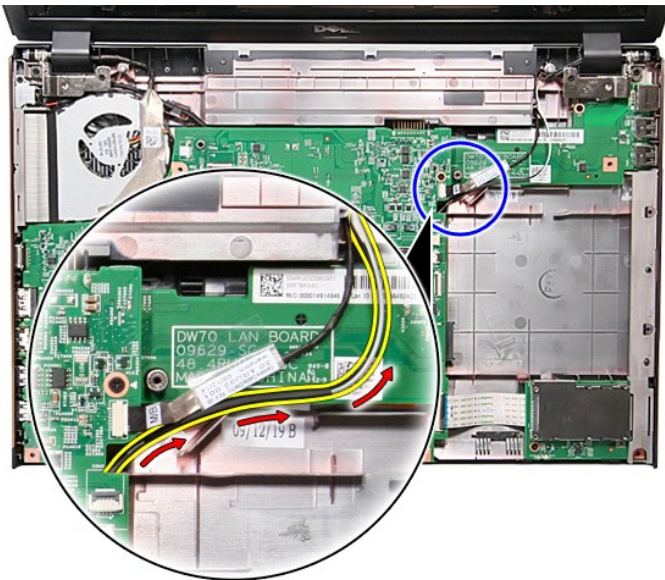
ลักษณะภายนอก	รายละเอียด	ขั้นตอนต่อไป
<p>สว่าง-กะพริบ-กะพริบ</p> 	ไม่ได้ติดตั้ง SODIMMs 15	<ol style="list-style-type: none"><li>ติดตั้งหน่วยความจำที่ระบบรองรับ</li><li>หากมีหน่วยความจำอยู่แล้ว ให้ใส่กลับเข้าไปใหม่ทีละตัวในแต่ละสล็อต</li><li>ลองนำหน่วยความจำที่ทราบว่าจะอยู่ในสภาพที่ดีจากคอมพิวเตอร์เครื่องอื่นมาเสียบหรือเปลี่ยนหน่วยความจำใหม่</li><li>เปลี่ยนเมนบอร์ด</li></ol>
<p>กะพริบ-สว่าง-สว่าง</p> 	เมนบอร์ดมีข้อผิดพลาด	<ol style="list-style-type: none"><li>ใส่ไบรชเซเซอร์ใหม่</li><li>เปลี่ยนเมนบอร์ด</li><li>ใส่ไบรชเซเซอร์กลับเข้าที่</li></ol>

<p>กะพริบ - สว่าง - กระพริบ</p> 	<p>ผิดพลาดของจอแสดงผล</p>	<ol style="list-style-type: none"> <li>1. ต่อสายของจอแสดงผลใหม่</li> <li>2. ใส่จอแสดงผลเข้าที่</li> <li>3. เปลี่ยนการ์ดแสดงผล/เมนบอร์ด</li> </ol>
<p>ดับ - กระพริบ - ดับ</p> 	<p>ข้อผิดพลาดหน่วยความจำที่รองรับ</p>	<ol style="list-style-type: none"> <li>1. ดัดตั้งหน่วยความจำที่รองรับ</li> <li>2. ในกรณีที่ติดตั้งหน่วยความจำไว้สองตัวให้ถอดออกตัวหนึ่งและทำการทดสอบ ลองเปลี่ยนหน่วยความจำตัวอื่นในช่องเสียบเดียวกันนั้นและทำการทดสอบ ลองนำหน่วยความจำทั้งสองนั้นมาเสียบในช่องเสียบอีกช่องหนึ่ง</li> <li>3. เปลี่ยนหน่วยความจำ</li> <li>4. เปลี่ยนเมนบอร์ด</li> </ol>
<p>สว่าง - กระพริบ - สว่าง</p> 	<p>พบหน่วยความจำแต่มีข้อผิดพลาด</p>	<ol style="list-style-type: none"> <li>1. เปลี่ยนหน่วยความจำใหม่อีกครั้ง</li> <li>2. ในกรณีที่ติดตั้งหน่วยความจำไว้สองตัวให้ถอดออกตัวหนึ่งและทำการทดสอบ ลองเปลี่ยนหน่วยความจำตัวอื่นในช่องเสียบเดียวกันนั้นและทำการทดสอบ ลองนำหน่วยความจำทั้งสองนั้นมาเสียบในช่องเสียบอีกช่องหนึ่ง</li> <li>3. เปลี่ยนหน่วยความจำ</li> <li>4. เปลี่ยนเมนบอร์ด</li> </ol>
<p>ดับ - กระพริบ - กระพริบ</p> 	<p>ไบโเดิมมีข้อผิดพลาด</p>	<ol style="list-style-type: none"> <li>1. เปลี่ยนไบโเดิมใหม่อีกครั้ง</li> <li>2. เปลี่ยนไบโเดิม</li> <li>3. เปลี่ยนเมนบอร์ด</li> </ol>
<p>กะพริบ - กระพริบ - กระพริบ</p> 	<p>เมนบอร์ดมีข้อผิดพลาด</p>	<ol style="list-style-type: none"> <li>1. เปลี่ยนเมนบอร์ด</li> </ol>
<p>กะพริบ - กระพริบ - ดับ</p> 	<p>ROM เสริมมีข้อผิดพลาด</p>	<ol style="list-style-type: none"> <li>1. เปลี่ยนอุปกรณ์ใหม่อีกครั้ง</li> <li>2. เปลี่ยนอุปกรณ์ใหม่</li> <li>3. เปลี่ยนเมนบอร์ด</li> </ol>
<p>ดับ - สว่าง - ดับ</p> 	<p>อุปกรณ์จัดเก็บข้อมูลมีข้อผิดพลาด</p>	<ol style="list-style-type: none"> <li>1. เสียบฮาร์ดไดรฟ์และออปติคอลลไดรฟ์ใหม่อีกครั้ง</li> <li>2. ทดสอบคอมพิวเตอร์ด้วยการใช้ฮาร์ดไดรฟ์และออปติคอลลไดรฟ์เท่านั้น</li> <li>3. เปลี่ยนอุปกรณ์ที่ทำให้เกิดความผิดปกติ</li> <li>4. เปลี่ยนเมนบอร์ด</li> </ol>
<p>กะพริบ - กระพริบ - สว่าง</p> 	<p>การ์ดแสดงผลมีข้อผิดพลาด</p>	<ol style="list-style-type: none"> <li>1. เปลี่ยนเมนบอร์ด</li> </ol>

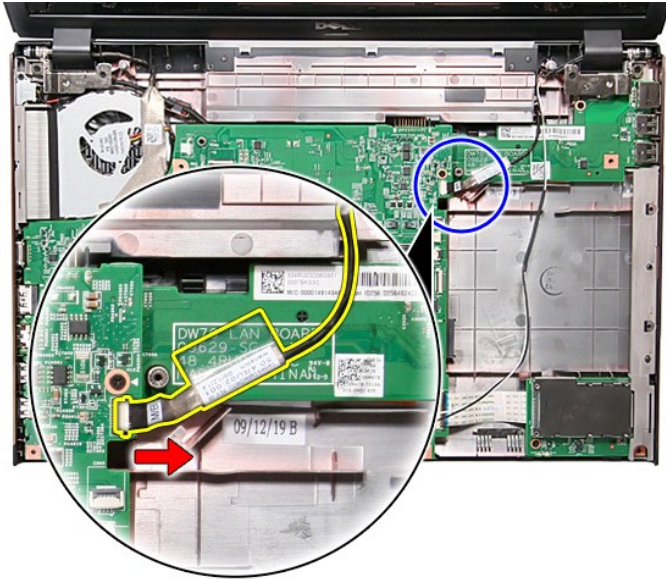




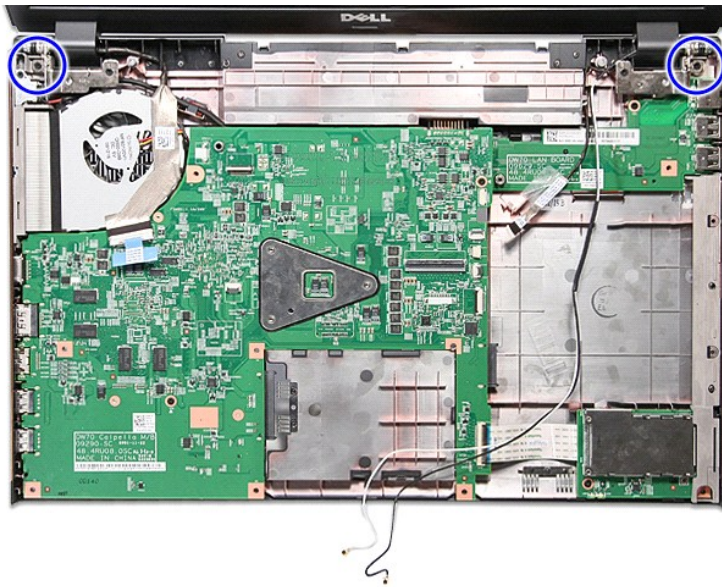
11. ปลดสายอากาศจากขั้วต่อที่เมนบอร์ด



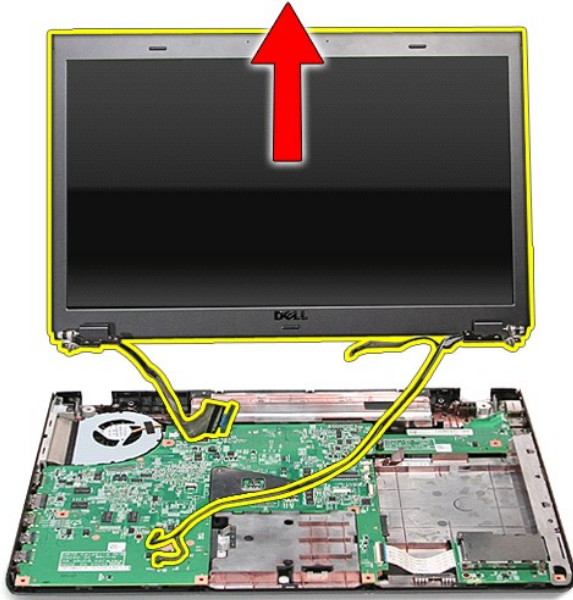
12. ปลดสายกัลลงจากขั้วต่อที่เมนบอร์ด



13. ถอดสกรูที่ยึดชุดจอแสดงผลเข้ากับคอมพิวเตอร์



14. ยกชุดจอแสดงผลขึ้นและยกออกจากคอมพิวเตอร์



### การใส่ชุดจอแสดงผลกลับเข้าที่

ในการใส่หน้าจอกลับเข้าที่ ให้ทำย้อนลำดับขั้นตอนข้างต้น

---

[กลับสู่หน้าจอสู่ที่](#)

## เคส ExpressCard

คู่มือการบริการ Dell™ Vostro™ 3700

**คำเตือน :** ก่อนทำงานกับส่วนประกอบภายในของคอมพิวเตอร์ กรุณาอ่านข้อมูลด้านความปลอดภัยที่แนบมาพร้อมกับคอมพิวเตอร์ก่อน สำหรับข้อมูลเพิ่มเติมเกี่ยวกับข้อปฏิบัติด้านความปลอดภัยที่เหมาะสม สามารถดูได้จากโฆษณา การปฏิบัติตามกฎข้อบังคับ โดยเข้าไปที่ [www.dell.com/regulatory\\_compliance](http://www.dell.com/regulatory_compliance)

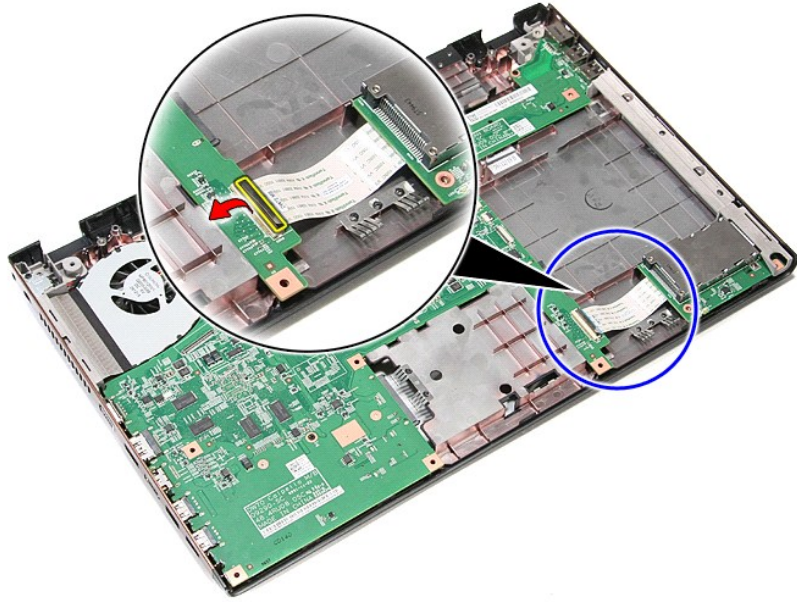
### การถอดเคส ExpressCard



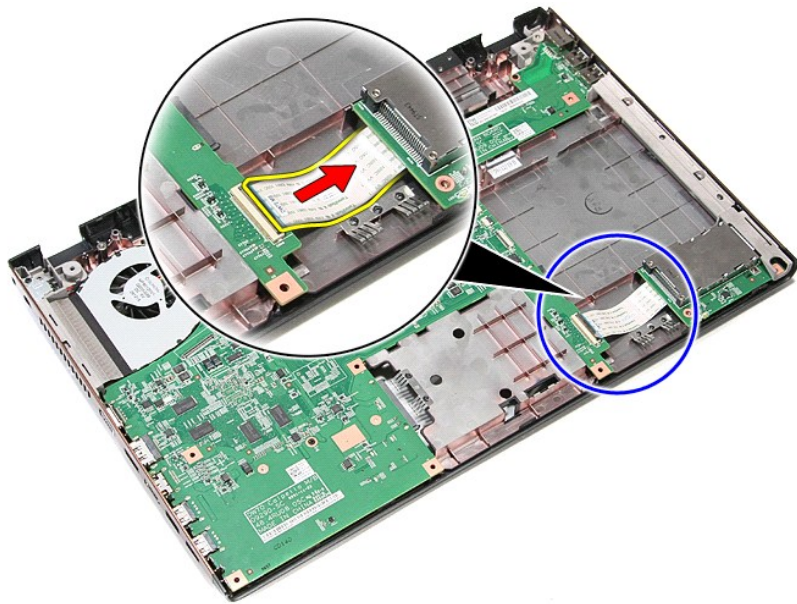
1. ปฏิบัติตามขั้นตอนในหัวข้อ [ก่อนทำงานกับส่วนประกอบภายในของคอมพิวเตอร์](#)
2. ถอด [แบตเตอรี่](#) ออก
3. ถอด [ฝาครอบฐาน](#)
4. ถอด [สายรัด](#) ให้ออก
5. ถอด [อะไหล่ยึดสายเคเบิล](#) ให้ออก
6. ถอด [สวิตช์](#) ให้ออก
7. ถอด [ฟิวส์](#) ให้ออก
8. ถอด [ExpressCard](#) ออก ถ้ามี
9. ถอด [สกรูที่ยึดเคส ExpressCard](#) เข้ากับคอมพิวเตอร์



10. เปิดคลิปที่ยึดสายเคส ExpressCard เข้ากับหัวต่อที่เนบเนอร์ตอก

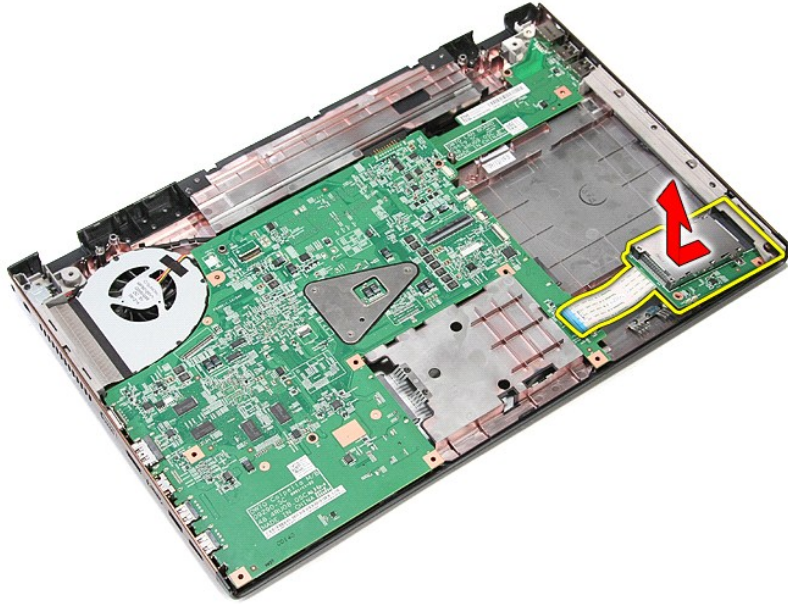


11. ปลดสายเคส ExpressCard จากหัวต่อที่เมนบอร์ด



12. ยกเคส ExpressCard ขึ้นและนำออกจากคอมพิวเตอร์





## การใส่เคส ExpressCard

ใส่เคส ExpressCard กลับเข้าที่โดยทำตามขั้นตอนข้างต้นสลับลำดับกัน

[ใส่การ์ด ExpressCard](#)

## ExpressCard

คู่มือการบริการ Dell™ Vostro™ 3700

**คำเตือน :** ก่อนทำงานกับส่วนประกอบภายในของคอมพิวเตอร์ กรุณาอ่านข้อมูลด้านความปลอดภัยที่แนบมาพร้อมกับคอมพิวเตอร์ก่อน สำหรับข้อมูลเพิ่มเติมเกี่ยวกับข้อปฏิบัติด้านความปลอดภัยที่เหมาะสม สามารถดูได้จากโฆษณา การปฏิบัติตามกฎข้อบังคับ โดยเข้าไปที่ [www.dell.com/regulatory\\_compliance](http://www.dell.com/regulatory_compliance)

### การถอด ExpressCard



1. ปฏิบัติตามขั้นตอนในหัวข้อ [ก่อนทำงานกับส่วนประกอบภายในของคอมพิวเตอร์](#)
2. กดที่ตัว ExpressCard เข้าด้านในเพื่อถอดออกจากคอมพิวเตอร์



3. เลื่อน ExpressCard ออกจากคอมพิวเตอร์



## การใส่ ExpressCard กลับเข้าที่

ในการใส่หน่วยความจำกลับเข้าที่ ให้ทำย้อนลำดับขั้นตอนข้างต้น

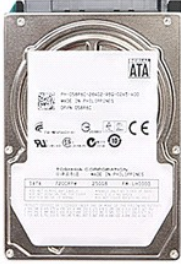
[กลับสู่หน้าหลัก](#)

## ฮาร์ดไดรฟ์

คู่มือการบริการ Dell™ Vostro™ 3700

**คำเตือน :** ก่อนทำงานกับส่วนประกอบภายในของคอมพิวเตอร์ กรุณาอ่านข้อมูลด้านความปลอดภัยที่แนบมาพร้อมกับคอมพิวเตอร์ก่อน สำหรับข้อมูลเพิ่มเติมเกี่ยวกับข้อปฏิบัติด้านความปลอดภัยที่เหมาะสม สามารถดูได้จากโฆษณา การปฏิบัติตามกฎข้อบังคับ โดยเข้าไปที่ [www.dell.com/regulatory\\_compliance](http://www.dell.com/regulatory_compliance)

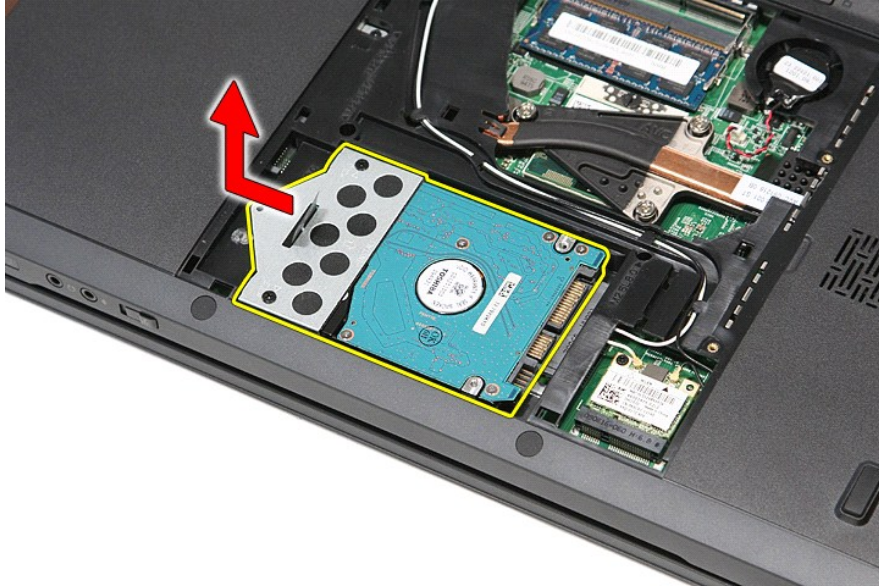
### การถอดฮาร์ดไดรฟ์



1. ปฏิบัติตามขั้นตอนในหัวข้อ [ก่อนทำงานกับส่วนประกอบภายในของคอมพิวเตอร์](#)
2. ถอด [แบตเตอรี่](#) ออก
3. ถอด [ฝาครอบฐาน](#)
4. ถอดสลักที่ยึดฮาร์ดไดรฟ์เข้ากับคอมพิวเตอร์ออก



5. เลื่อนฮาร์ดไดรฟ์ไปทางตรงกลางของคอมพิวเตอร์ จากนั้นยกขึ้นและนำออกจากคอมพิวเตอร์



6. ถอดสกรูที่ยึดยึดฮาร์ดไดรฟ์เข้ากับฮาร์ดไดรฟ์ออก



7. ยกฮาร์ดไดรฟ์และนำออกจากชุดประกอบฮาร์ดไดรฟ์



## การใส่สารดีโครฟกลับเข้าที่

ในการใส่สารดีโครฟกลับเข้าที่ ให้ทำยอนลำดับขั้นตอนข้างต้น

[ใส่สารดีโครฟกลับเข้าที่](#)

## ชุดแผงและพัดลมระบายความร้อน

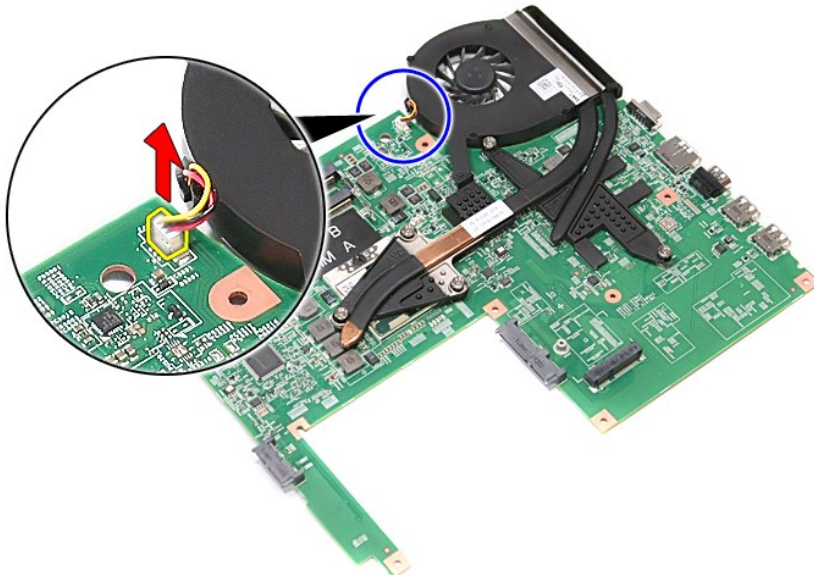
คู่มือการบริการ Dell™ Vostro™ 3700

**คำเตือน :** ก่อนทำงานกับส่วนประกอบภายในของคอมพิวเตอร์ กรุณาอ่านข้อมูลด้านความปลอดภัยที่แนบมาพร้อมกับคอมพิวเตอร์ก่อน สำหรับข้อมูลเพิ่มเติมเกี่ยวกับข้อปฏิบัติด้านความปลอดภัยที่เหมาะสม สามารถดูได้จากโฆษณา การปฏิบัติตามกฎข้อบังคับ โดยเข้าไปที่ [www.dell.com/regulatory\\_compliance](http://www.dell.com/regulatory_compliance)

### การถอดชุดระบายความร้อนและพัดลม



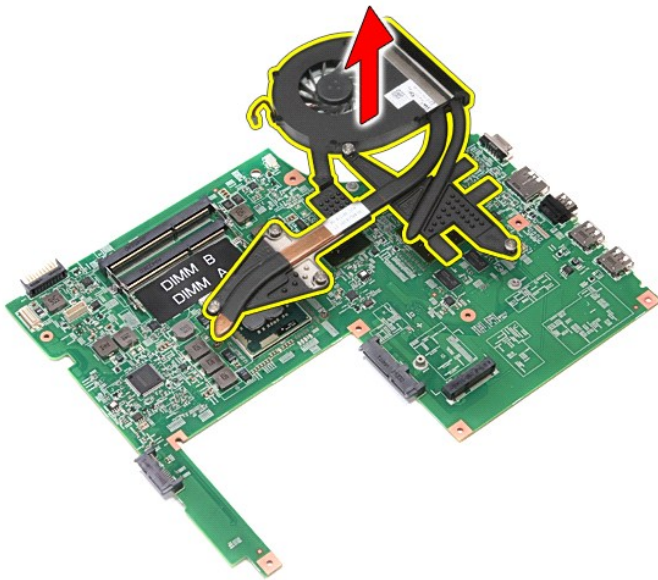
1. ปฏิบัติตามขั้นตอนในหัวข้อ [ก่อนทำงานกับส่วนประกอบภายในของคอมพิวเตอร์](#)
2. ถอด [แบตเตอรี่](#) ออก
3. ถอด [ฝาครอบฐาน](#)
4. ถอด [ถาดกระดุม](#) ออก
5. ถอด [ยาร์ดไดรฟ์](#) ออก
6. ถอด [ฮาร์ดไดรฟ์](#) ออก
7. ถอด [การ์ดเครือข่ายภายในแบบไร้สาย \(WLAN\)](#)
8. ถอด [คีย์บอร์ด](#) ออก
9. ถอด [ทัชปัด](#) ออก
10. ถอด [จอแสดงผล](#) ออก
11. ถอด [โครง ExpressCard](#) ออก
12. ถอด [เมนบอร์ด](#) ออก
13. ปลดสายพัดลมออกจากขั้วต่อที่เมนบอร์ด



14. คลายสกรูที่ยึดแผงระบายความร้อนและชุดพัดลมเข้ากับเมนบอร์ด



15. ยกชุดแผงระบายความร้อนและพัดลมขึ้นและออกจากเมนบอร์ด



### การใส่ชุดแผงระบายความร้อนและพัดลมกลับเข้าที่

ในการใส่ชุดแผงระบายความร้อนและพัดลมกลับเข้าที่ ให้ทำย้อนลำดับขั้นตอนข้างต้น

[กลับสู่หน้าจอดีไซน์](#)



## บอร์ด IO

คู่มือการบริการ Dell™ Vostro™ 3700

**คำเตือน :** ก่อนทำงานกับส่วนประกอบภายในของคอมพิวเตอร์ กรุณาอ่านข้อมูลด้านความปลอดภัยที่แนบมาพร้อมกับคอมพิวเตอร์ก่อน สำหรับข้อมูลเพิ่มเติมเกี่ยวกับข้อปฏิบัติด้านความปลอดภัยที่เหมาะสม สามารถดูได้จากโฆษณา การปฏิบัติตามกฎข้อบังคับ โดยเข้าไปที่ [www.dell.com/regulatory\\_compliance](http://www.dell.com/regulatory_compliance)

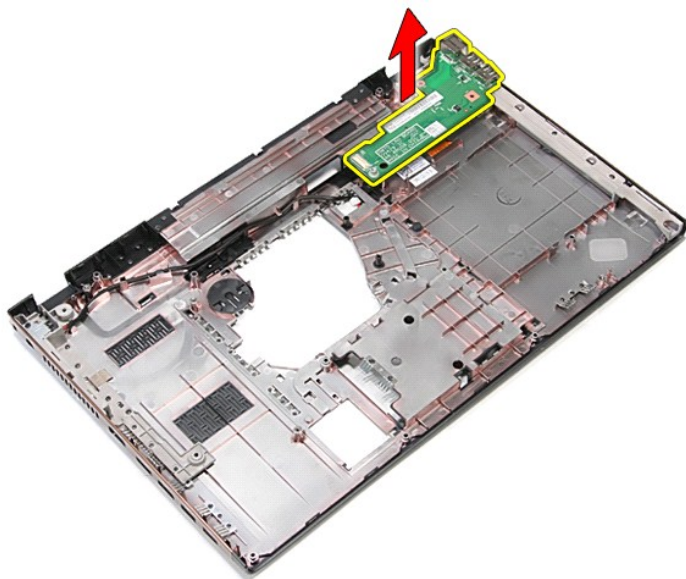
### การถอดบอร์ด IO



1. ปฏิบัติตามขั้นตอนในหัวข้อ [ก่อนทำงานกับส่วนประกอบภายในของคอมพิวเตอร์](#)
2. ถอด [แบตเตอรี่](#) ออก
3. ถอด [ฝาครอบฐาน](#)
4. ถอด [ถาดกระดุม](#) ออก
5. ถอด [ฮาร์ดไดรฟ์](#) ออก
6. ถอด [อะแดปเตอร์ไวไฟ](#) ออก
7. ถอด [การ์ดเครือข่ายภายในแบบไร้สาย \(WLAN\)](#)
8. ถอด [คีย์บอร์ด](#) ออก
9. ถอด [ทัชปัด](#) ออก
10. ถอด [ชุดจอแสดงผล](#) ออก
11. ถอด [โครง ExpressCard](#) ออก
12. ถอด [แบบบอร์ด](#) ออก
13. ถอดสลักที่ยึดบอร์ด IO กับคอมพิวเตอร์ออก



14. ยกบอร์ด IO ขึ้นและพลิกกลับด้าน



## การใส่บอร์ด IO

ใส่บอร์ด IO โดยทำตามขั้นตอนข้างต้นโดยกลับลำดับกัน

---

[กลับสู่หน้าหลัก](#)

## คีย์บอร์ด

คู่มือการบริการ Dell™ Vostro™ 3700

**คำเตือน** : ก่อนทำงานกับส่วนประกอบภายในของคอมพิวเตอร์ กรุณาอ่านข้อมูลด้านความปลอดภัยที่แนบมาพร้อมกับคอมพิวเตอร์ก่อน สำหรับข้อมูลเพิ่มเติมเกี่ยวกับข้อปฏิบัติด้านความปลอดภัยที่เหมาะสม สามารถดูได้จากโฆษณาเพจ การปฏิบัติตามกฎข้อบังคับ โดยเข้าไปที่ [www.dell.com/regulatory\\_compliance](http://www.dell.com/regulatory_compliance)

### การถอดคีย์บอร์ด



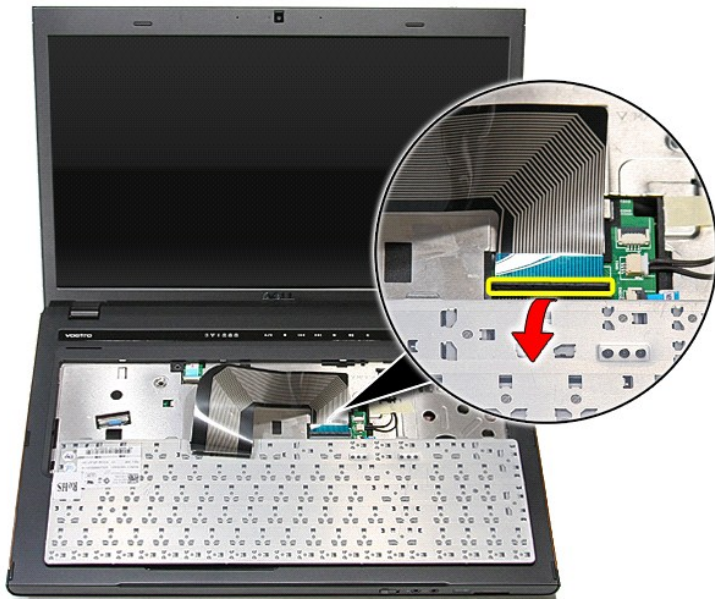
1. ปฏิบัติตามขั้นตอนในหัวข้อ [ก่อนทำงานกับส่วนประกอบภายในของคอมพิวเตอร์](#)
2. ถอด [แบตเตอรี่](#) ออก
3. พลิกคอมพิวเตอร์โดยให้ด้านข้างหันขึ้น
4. ใช้แผ่นพลาสติกเล็ก ๆ กดที่ล๊อค และงัดแป้นพิมพ์เพื่อถอดออก



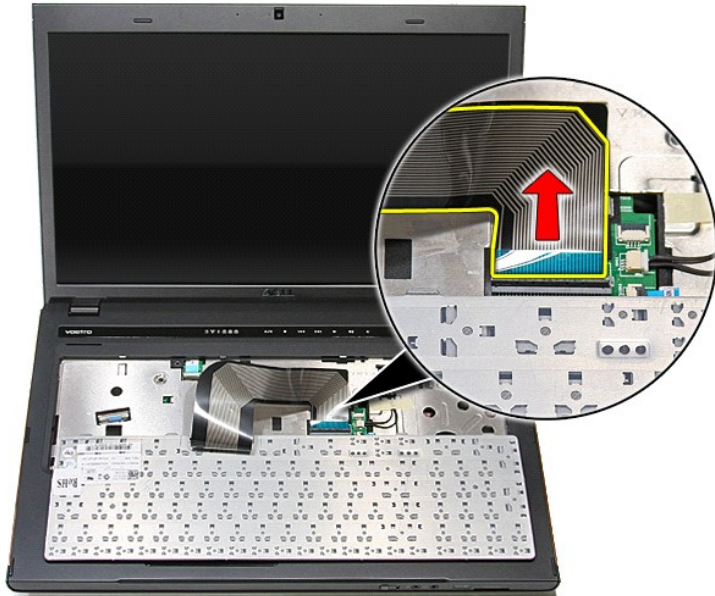
5. ยกคีย์บอร์ดออกและพลิกกลับด้าน



6. ค่อย ๆ ยกคีย์บอร์ดเพื่อคลายสายคีย์บอร์ด



7. ปลดสายคีย์บอร์ดจากขั้วต่อที่เมนบอร์ด และนำคีย์บอร์ดออกจากคอมพิวเตอร์



## การใส่เคเบิลกลับเข้าที่

ในการใส่หน่วยความจำกลับเข้าที่ ให้ทำขั้นตอนข้างต้น

[กลับสู่หน้าหลัก](#)

## การอบจอแสดงผล

คู่มือการบริการ Dell™ Vostro™ 3700

**คำเตือน** : ก่อนทำงานกับส่วนประกอบภายในของคอมพิวเตอร์ กรุณาอ่านข้อมูลด้านความปลอดภัยที่แนบมาพร้อมกับคอมพิวเตอร์ก่อน สำหรับข้อมูลเพิ่มเติมเกี่ยวกับข้อปฏิบัติด้านความปลอดภัยที่เหมาะสม สามารถดูได้จากโฆษณา การปฏิบัติตามกฎข้อบังคับ โดยเข้าไปที่ [www.dell.com/regulatory\\_compliance](http://www.dell.com/regulatory_compliance)

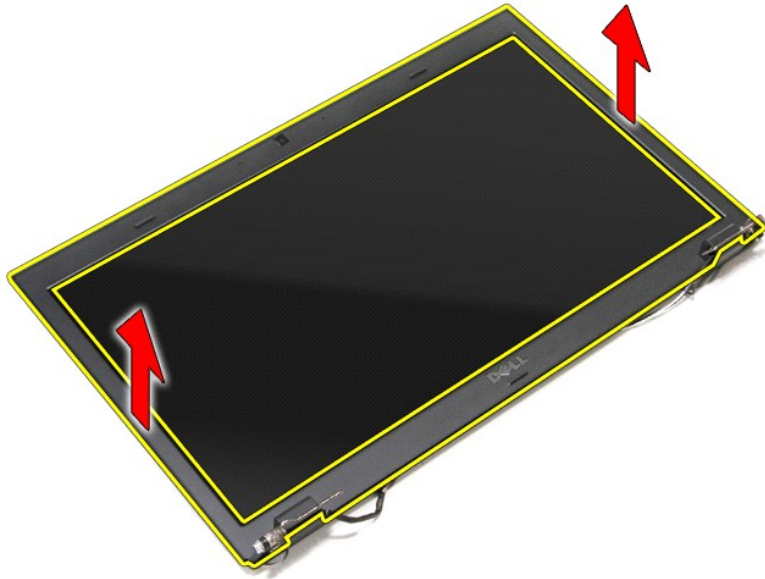
### การถอดกรอบจอแสดงผล



1. ปฏิบัติตามขั้นตอนในหัวข้อ [ก่อนทำงานกับส่วนประกอบภายในของคอมพิวเตอร์](#)
2. ถอด [แบตเตอรี่](#) ออก
3. ถอด [ฝาครอบฐาน](#)
4. ถอด [ขั้วต่อไอรีฟ](#) ออก
5. ถอด [ออปติคัลไดรฟ์](#) ออก
6. ถอด [การ์ดเครือข่ายภายในแบบไร้สาย \(WLAN\)](#)
7. ถอด [คีย์บอร์ด](#) ออก
8. ถอด [ทัชแพด](#) ออก
9. ถอด [ชุดจอแสดงผล](#) ออก
10. ใช้ปลายไขควงพลาสติกค่อยๆ จัดได้กรอบจอแสดงผลเพื่อปลดออกจากชุดประกอบจอแสดงผล



11. ยกกรอบจอขึ้นและนำออกจากชุดประกอบจอแสดงผล



### การใส่กรอบจอแสดงผลกลับเข้าที่

ในการใส่กรอบจอแสดงผลกลับเข้าที่ ให้ทำย้อนลำดับขั้นตอนข้างต้น

---

[กลับสู่หน้าจอสองหน้า](#)

## บานพับจอแสดงผล

คู่มือการบริการ Dell™ Vostro™ 3700

**คำเตือน** : ก่อนทำงานกับส่วนประกอบภายในของคอมพิวเตอร์ กรุณาอ่านข้อมูลด้านความปลอดภัยที่ให้มาพร้อมกับคอมพิวเตอร์ก่อน สำหรับข้อมูลเพิ่มเติมเกี่ยวกับข้อปฏิบัติด้านความปลอดภัยที่เหมาะสม สามารถดูได้จากโฆษณา การปฏิบัติตามกฎข้อบังคับ โดยเข้าไปที่ [www.dell.com/regulatory\\_compliance](http://www.dell.com/regulatory_compliance)

### การถอดบานพับจอแสดงผล

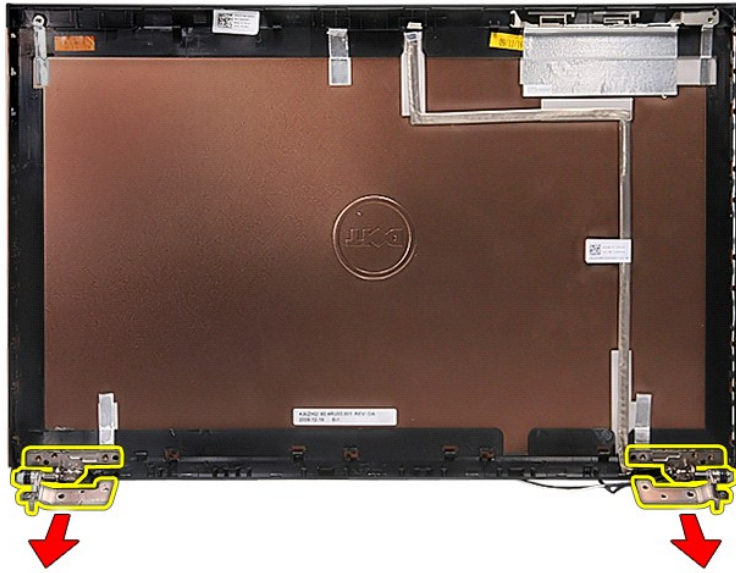


1. ปฏิบัติตามขั้นตอนในหัวข้อ [ก่อนทำงานกับส่วนประกอบภายในของคอมพิวเตอร์](#)
2. ถอด [แบตเตอรี่](#) ออก
3. ถอด [ฝาครอบฐาน](#)
4. ถอด [ยาร์ดโคร์](#) ให้ออก
5. ถอด [ออปติคัลไดรฟ์](#) ให้ออก
6. ถอด [การ์ดเครือข่ายภายในแบบไร้สาย \(WLAN\)](#)
7. ถอด [คีย์บอร์ด](#) ให้ออก
8. ถอด [ทัชปัด](#) ให้ออก
9. ถอด [จอแสดงผล](#) ให้ออก
10. ถอด [จอแสดงผล](#)
11. ถอดสกรูที่ยึดบานพับจอแสดงผลเข้ากับฝาครอบหน้าจอ



12. ถอดบานพับจอแสดงผลจากฝาครอบหน้าจอ



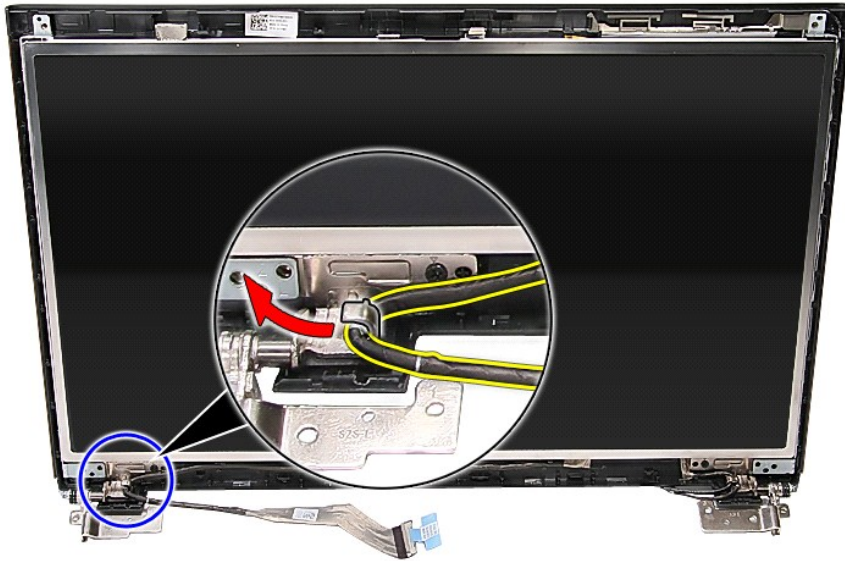


### การใส่บานพับจอแสดงผล

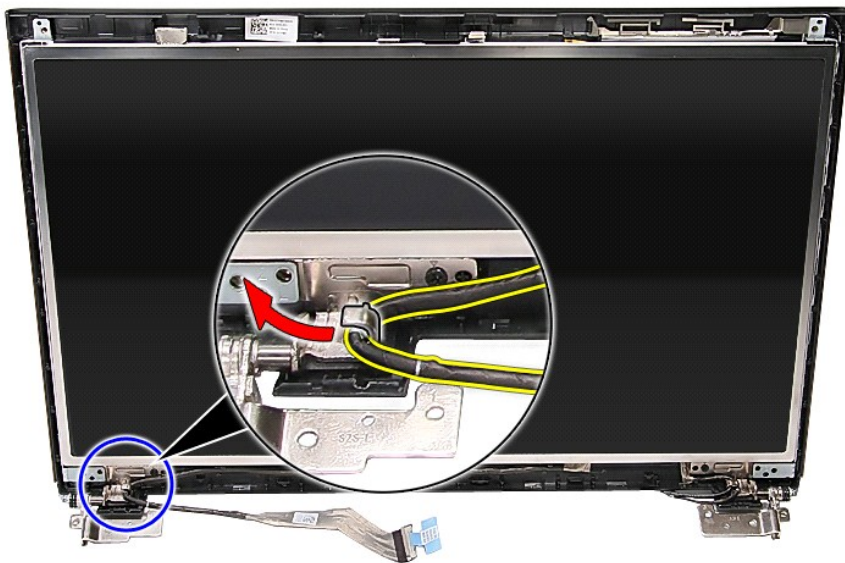
ใส่บานพับจอแสดงผลกลับเข้าที่ โดยทำตามขั้นตอนข้างต้นสลับลำดับกัน

[\[ภาษาไทย\]](#)

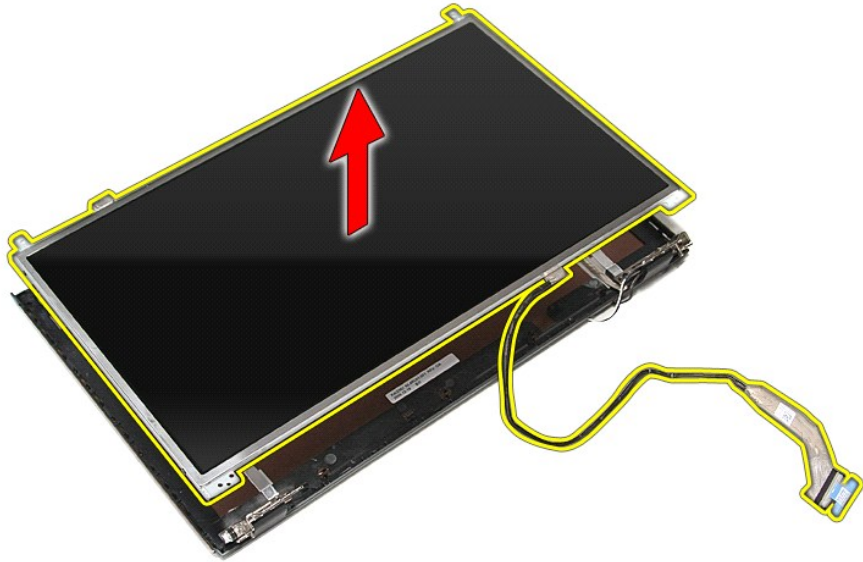




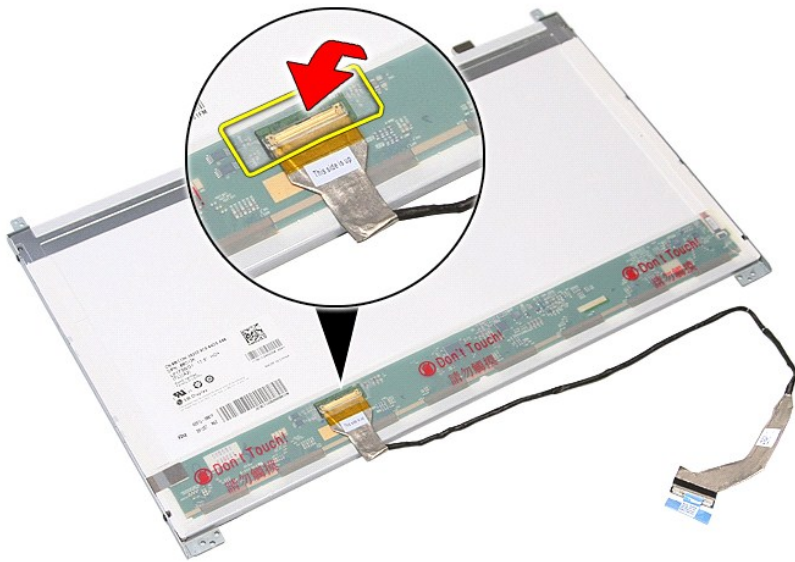
13. ค่อย ๆ ยกจอแสดงผลออกจากชุดประกอบ



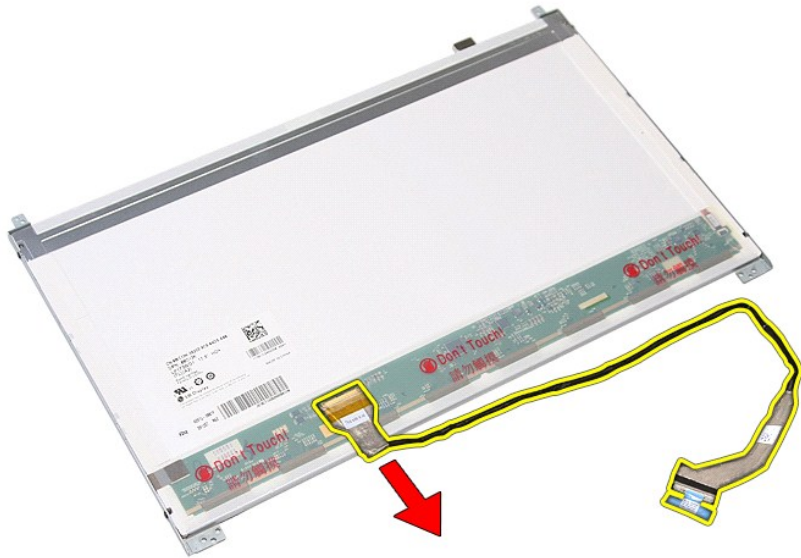
14. ยกจอแสดงผลโดยให้บานพับหันขึ้น จากนั้นนำออกจากชุดประกอบจอแสดงผล



15. นำเทปยึดสายจอแสดงผลเข้ากับจอแสดงผลออก



16. ปลดสายจอแสดงผลออกจากขั้วต่อที่จอแสดงผล



17. ถอดสกรูยึดขดจอแสดงผลเข้ากับจอแสดงผลออก และถอดขดจอออกจากจอแสดงผล



### การใส่แผงหน้าจอกลับเข้าที่

ในการใส่แผงหน้าจอกลับเข้าที่ ให้ทำย้อนลำดับขั้นตอนข้างต้น

[\[ลิงก์อ้างอิง\]](#)

## หน่วยความจำ

คู่มือการบริการ Dell™ Vostro™ 3700

**คำเตือน :** ก่อนทำงานกับส่วนประกอบภายในของคอมพิวเตอร์ กรุณาอ่านข้อมูลด้านความปลอดภัยที่แนบมาพร้อมกับคอมพิวเตอร์ก่อน สำหรับข้อมูลเพิ่มเติมเกี่ยวกับข้อปฏิบัติด้านความปลอดภัยที่เหมาะสม สามารถดูได้จากโฆษณา การปฏิบัติตามกฎข้อบังคับ โดยเข้าไปที่ [www.dell.com/regulatory\\_compliance](http://www.dell.com/regulatory_compliance)

### การถอดโมดูลหน่วยความจำ



1. ปฏิบัติตามขั้นตอนในหัวข้อ [ก่อนทำงานกับส่วนประกอบภายในของคอมพิวเตอร์](#)
2. ถอด [แบตเตอรี่](#) ออก
3. ถอด [ฝาครอบฐาน](#)
4. กดคลิปยึดหน่วยความจำออกจากกันเพื่อคลายล็อคเมมโมรี่



5. ถอดหน่วยความจำออกจากขั้วต่อที่แผงวงจร



## การใส่โมดูลหน่วยความจำกลับเข้าที่

ใส่หน่วยความจำกลับเข้าที่โดยทำตามขั้นตอนข้างต้นสลับลำดับกัน

[ใส่สล็อตหน่วยความจำกลับเข้าที่](#)

## การ์ดหน่วยความจำ

คู่มือการบริการ Dell™ Vostro™ 3700

**คำเตือน** : ก่อนทำงานกับส่วนประกอบภายในของคอมพิวเตอร์ กรุณาอ่านข้อมูลด้านความปลอดภัยที่แนบมาพร้อมกับคอมพิวเตอร์ก่อน สำหรับข้อมูลเพิ่มเติมเกี่ยวกับข้อปฏิบัติด้านความปลอดภัยที่เหมาะสม สามารถดูได้จากโฆษณา การปฏิบัติตามกฎข้อบังคับ โดยเข้าไปที่ [www.dell.com/regulatory\\_compliance](http://www.dell.com/regulatory_compliance)

### การถอดการ์ดหน่วยความจำ



1. ปฏิบัติตามขั้นตอนในหัวข้อ [ก่อนทำงานกับส่วนประกอบภายในของคอมพิวเตอร์](#)
2. กดการ์ดหน่วยความจำเข้าเพื่อปลดล็อกออกจากคอมพิวเตอร์



3. เลื่อนการ์ดหน่วยความจำออก และนำออกจากคอมพิวเตอร์

### การใส่การ์ดหน่วยความจำกลับเข้าที่

ใส่การ์ดหน่วยความจำกลับเข้าที่โดยทำตามขั้นตอนข้างต้นสลับลำดับกัน



## ถอดออกไดรฟ์

คู่มือการบริการ Dell™ Vostro™ 3700

**คำเตือน** : ก่อนทำงานกับส่วนประกอบภายในของคอมพิวเตอร์ กรุณาอ่านข้อมูลด้านความปลอดภัยที่แนบมาพร้อมกับคอมพิวเตอร์ก่อน สำหรับข้อมูลเพิ่มเติมเกี่ยวกับข้อปฏิบัติด้านความปลอดภัยที่เหมาะสม สามารถดูได้จากโฆษณา การปฏิบัติตามกฎข้อบังคับ โดยเข้าไปที่ [www.dell.com/regulatory\\_compliance](http://www.dell.com/regulatory_compliance)

### การถอดออกไดรฟ์



1. ปฏิบัติตามขั้นตอนในหัวข้อ [ก่อนทำงานกับส่วนประกอบภายในของคอมพิวเตอร์](#)
2. ถอดแบตเตอรี่ออก
3. ถอดฝาครอบฐาน
4. ถอดสกรูที่ยึดไดรฟ์กับคอมพิวเตอร์



5. ใช้ไขควงค่อย ๆ ึงถอดไดรฟ์ และนำออกจากคอมพิวเตอร์

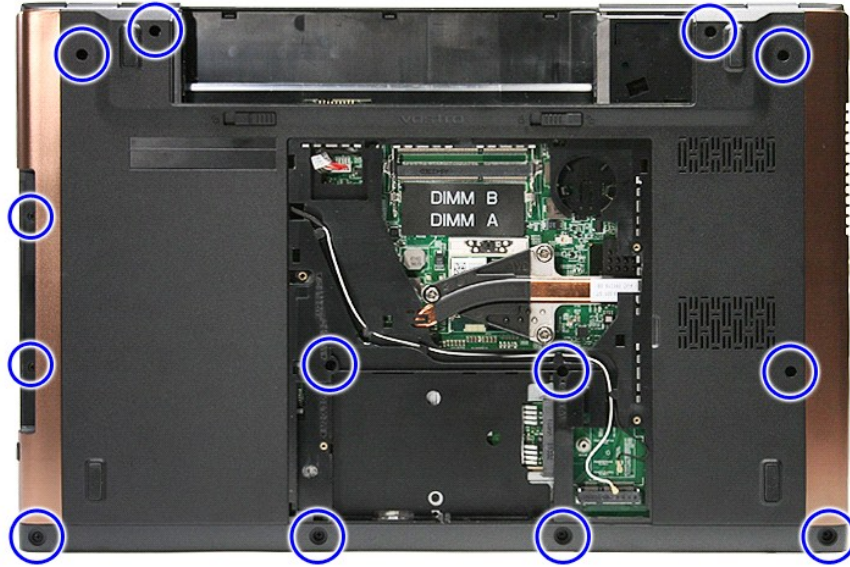


## การใส่ฮาร์ดดิสก์กลับเข้าที่

ในการใส่ฮาร์ดดิสก์กลับเข้าที่ ให้ทำย้อนลำดับขั้นตอนข้างต้น

[กลับสู่หน้า](#)

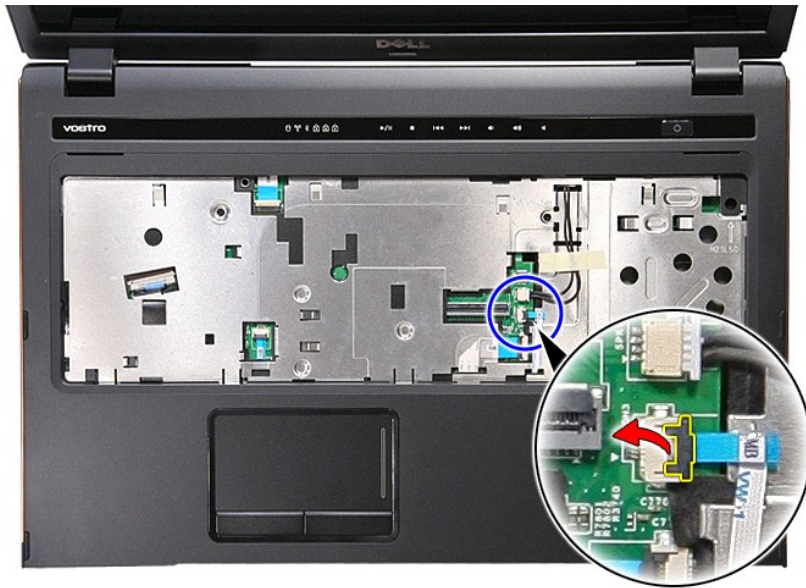




9. พลิกคอมพิวเตอร์โดยให้ด้านข้างหันขึ้น
10. ปลดสายลำโพงจากขั้วต่อที่เมนบอร์ด



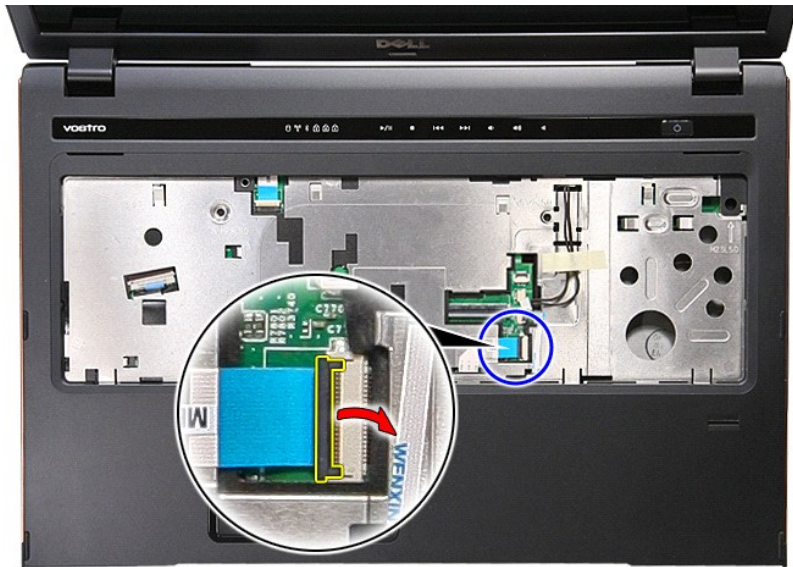
11. เมื่อดคลิปลงที่ยึดสายข้อมูลลายนิ้วมือกับขั้วต่อที่เมนบอร์ด



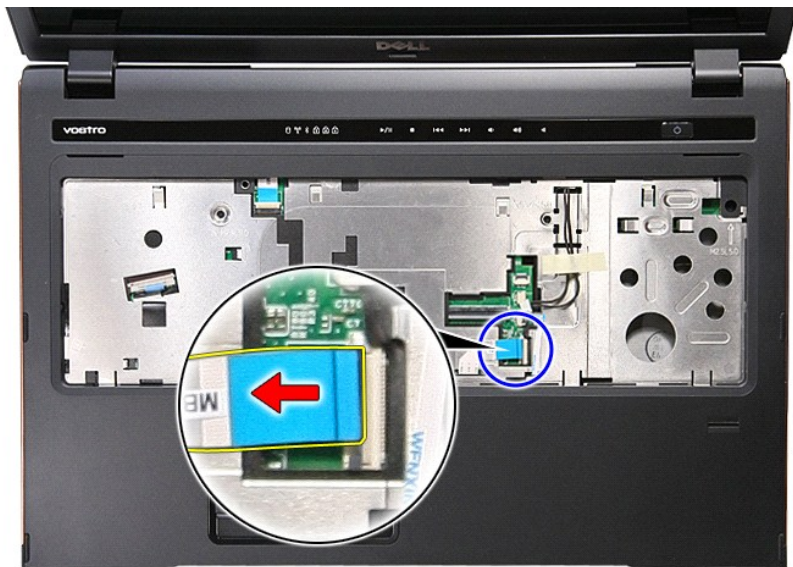
12. ปลดสายข้อมูลลายนี้ไว้ออกจากขั้วต่อที่เมนบอร์ด



13. เปิดคลิปที่ยึดสายข้อมูลเสียงกับขั้วต่อที่เมนบอร์ด



14. ปลดสายข้อมูลเสียงออกจากขั้วต่อที่เมนบอร์ด



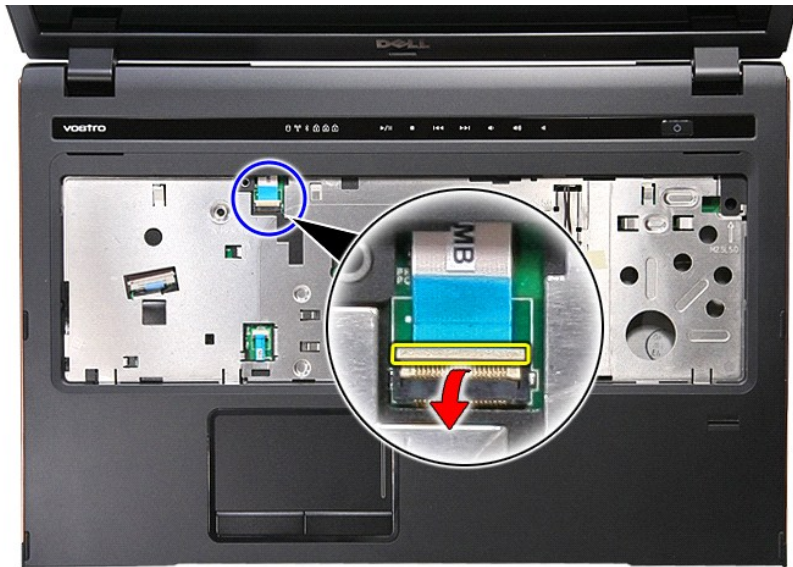
15. เปิดคลิปที่ยึดสายข้อมูลเข้ากับขั้วต่อที่เมนบอร์ด



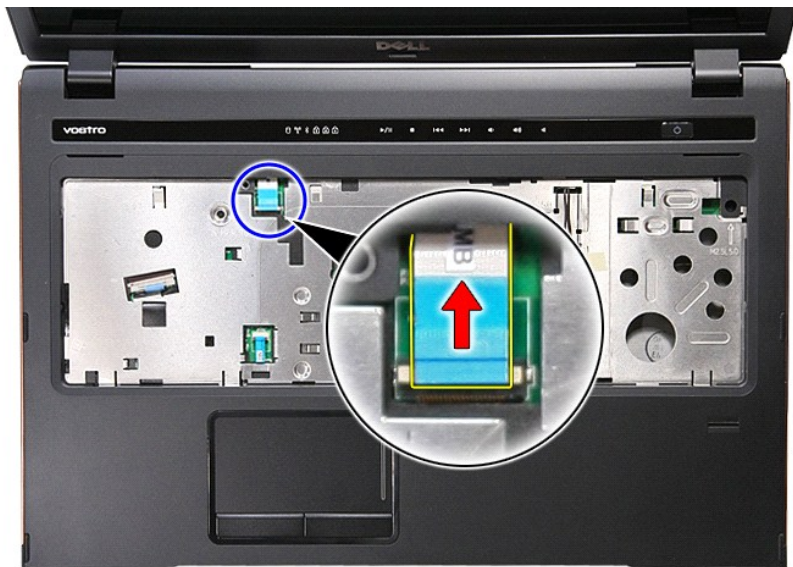
16. ปลดสายข้อมูลที่ยึดจากข้อต่อที่เมนบอร์ด



17. เปิดคลิปที่ยึดสายป้อนมีเดียกับข้อต่อที่เมนบอร์ด

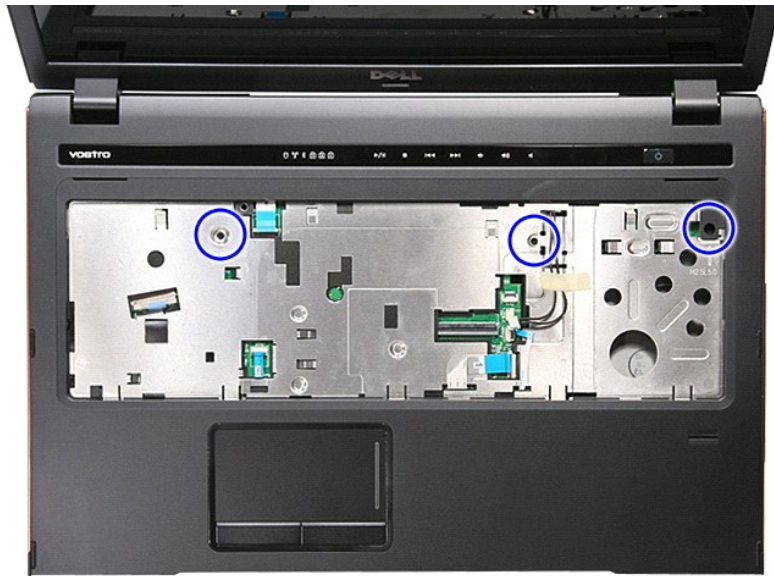


18. ปลดสายข้อมูลไปมีเดียจากข้อต่อที่เมนบอร์ด



19. ถอดสกรูที่ยึดที่พิกมือเข้ากับด้านหน้าคอมพิวเตอร์ออก





20. คอย ๆ ไขขอมที่ฟักมือเพื่อปลดล็อคที่ฟักมือ



21. ยกที่ฟักมือขึ้นและยกออกจากคอมพิวเตอร์



## การใส่ที่พิกม็อกกลับเข้าที่

ใส่ที่พิกม็อกกลับเข้าที่โดยทำตามขั้นตอนข้างต้นสลับลำดับกัน

[กลับสู่หน้าหลัก](#)

## การถอดและใส่ชิ้นส่วนกลับเข้าที่

คู่มือการบริการ Dell™ Vostro™ 3700

- [แบตเตอรี่](#)
- [ExpressCard](#)
- [หน่วยความจำ](#)
- [อุปกรณ์เครือข่าย](#)
- [การ์ดเครือข่ายภายในแบบไร้สาย \(WLAN\)](#)
- [ทัชแพด](#)
- [การ์ด Bluetooth](#)
- [ลำโพง](#)
- [กรอบจอแสดงผล](#)
- [จอแสดงผล](#)
- [เคส ExpressCard](#)
- [ชุดระบายความร้อน](#)
- [บอร์ด I/O](#)
- [การ์ดหน่วยความจำ](#)
- [ฝาครอบฐาน](#)
- [ฮาร์ดไดรฟ์](#)
- [ถ่านกระดาษ](#)
- [คีบอร์ด](#)
- [การ์ดเสียง](#)
- [แผงวงจรเบ็ดปิด](#)
- [ชุดจอแสดงผล](#)
- [กล่อง](#)
- [บานพับจอแสดงผล](#)
- [เมนบอร์ด](#)
- [โปรเซสเซอร์](#)

# โปรเซสเซอร์

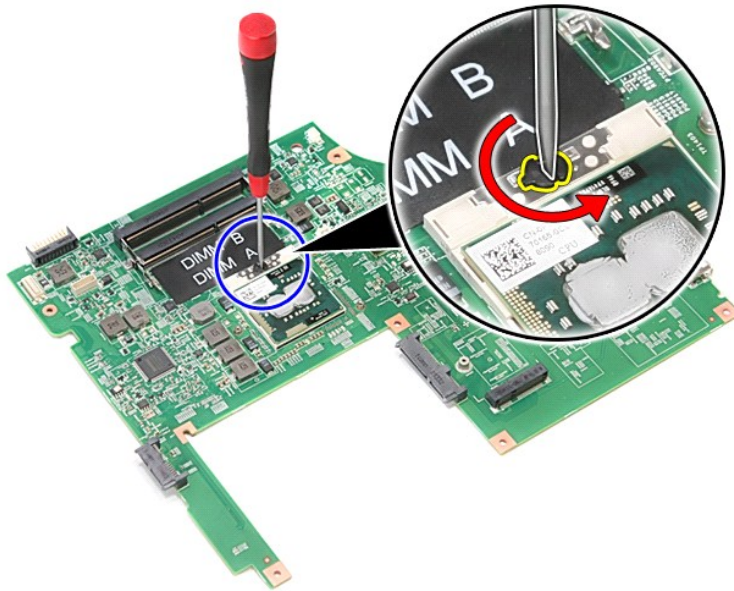
คู่มือการบริการ Dell™ Vostro™ 3700

**คำเตือน :** ก่อนทำงานกับส่วนประกอบภายในของคอมพิวเตอร์ กรุณาอ่านข้อมูลด้านความปลอดภัยที่แนบพร้อมกับคอมพิวเตอร์ก่อน สำหรับข้อมูลเพิ่มเติมเกี่ยวกับข้อปฏิบัติด้านความปลอดภัยที่เหมาะสม สามารถดูได้จากโฆษณา การปฏิบัติตามกฎข้อบังคับ โดยเข้าไปที่ [www.dell.com/regulatory\\_compliance](http://www.dell.com/regulatory_compliance)

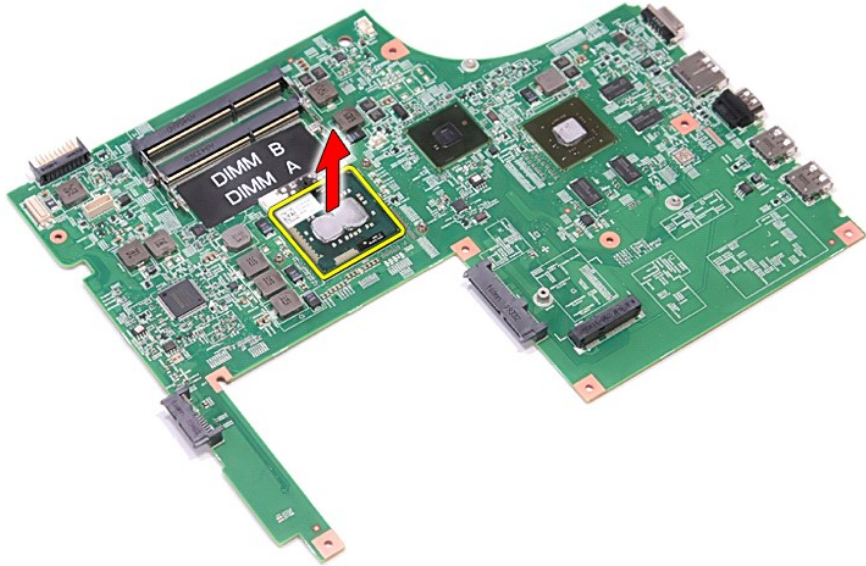
## การถอดตัวประมวลผล



1. ปฏิบัติตามขั้นตอนในหัวข้อ [ก่อนทำงานกับส่วนประกอบภายในของคอมพิวเตอร์](#)
2. ถอด [แบตเตอรี่](#) ออก
3. ถอด [ฝาครอบฐาน](#)
4. ถอด [ถาดกระดุม](#) ออก
5. ถอด [การ์ดจอ](#) ออก
6. ถอด [อะแดปเตอร์ไดสก์](#) ออก
7. ถอด [การ์ดเครือข่ายภายในแบบไร้สาย \(WLAN\)](#)
8. ถอด [คีย์บอร์ด](#) ออก
9. ถอด [พีซี](#) ออก
10. ถอด [ชุดจอแสดงผล](#) ออก
11. ถอด [โครง ExpressCard](#) ออก
12. ถอด [เมนบอร์ด](#) ออก
13. ถอด [แผงระบายความร้อนและพัดลมออก](#)
14. ใช้ไขควงหัวแบนหมุนสกรูทวนเข็มนาฬิกาเพื่อคลายโปรเซสเซอร์ออกจากเด้ารับที่บอร์ดเครื่อง



15. ยกโปรเซสเซอร์ขึ้นและนำออกจากบอร์ดเครื่อง



### การใส่โปรเซสเซอร์กลับเข้าที่

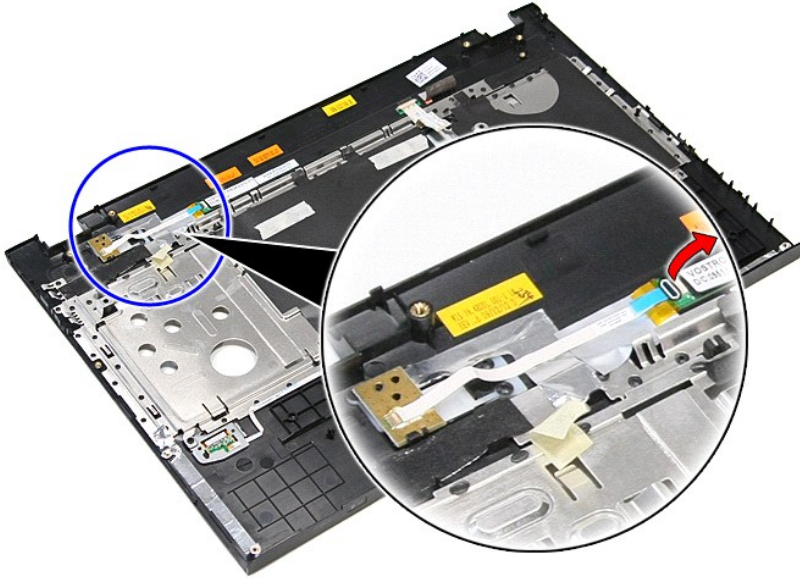
⚠ **ข้อควรระวัง :** ขณะใส่โปรเซสเซอร์ ตรวจสอบให้แน่ใจว่าแกนลึกดอยู่ในตำแหน่งเปิดจนสุดก่อนกดโมดูลโปรเซสเซอร์เข้าที่ตัวรับโมดูลโปรเซสเซอร์ที่ใส่ไว้ไม่ถูกต้องอาจส่งผลให้การเชื่อมต่อของระบบไม่ต่อเนื่องหรือทำให้โมโครโปรเซสเซอร์และซอคเก็ต ZIF เสียหายได้อย่างถาวร

ในการใส่โปรเซสเซอร์กลับเข้าที่ ให้ทำย้อนลำดับขั้นตอนข้างต้น

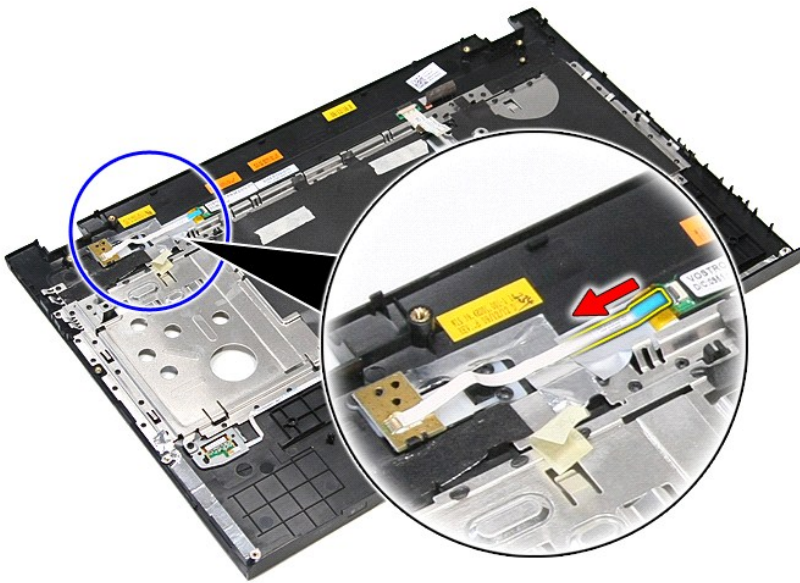
---

[กลับสู่หน้าหลัก](#)





10. ปลดสายป้อนเปิดปิดจากแผงวงจรเปิดปิด

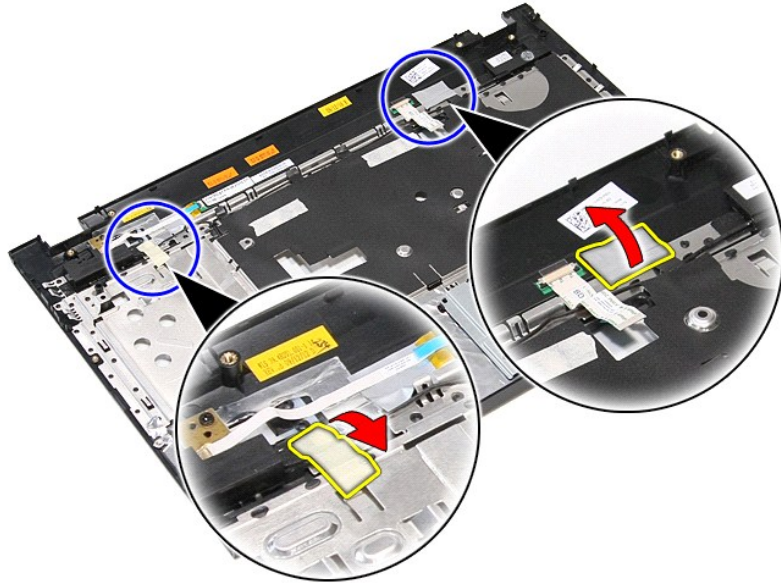


11. ยกแผงวงจรป้อนเปิดปิดขึ้น และยกออกจากคอมพิวเตอร์





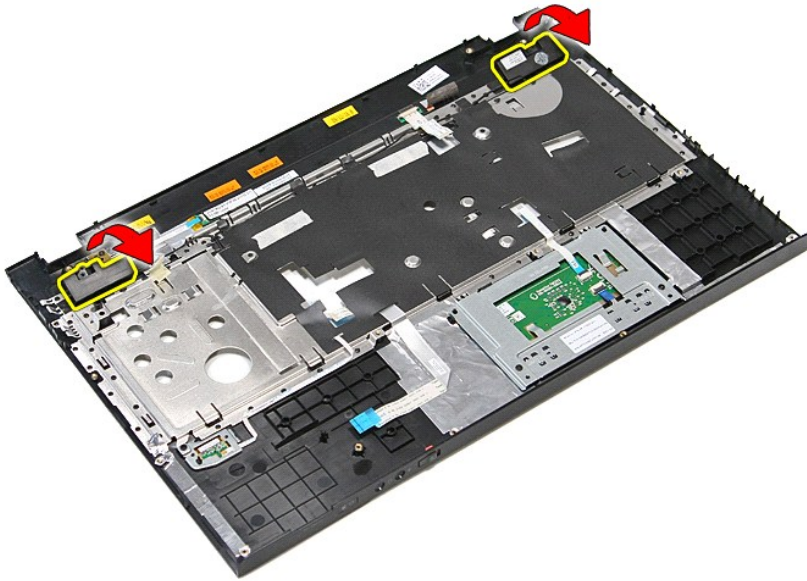




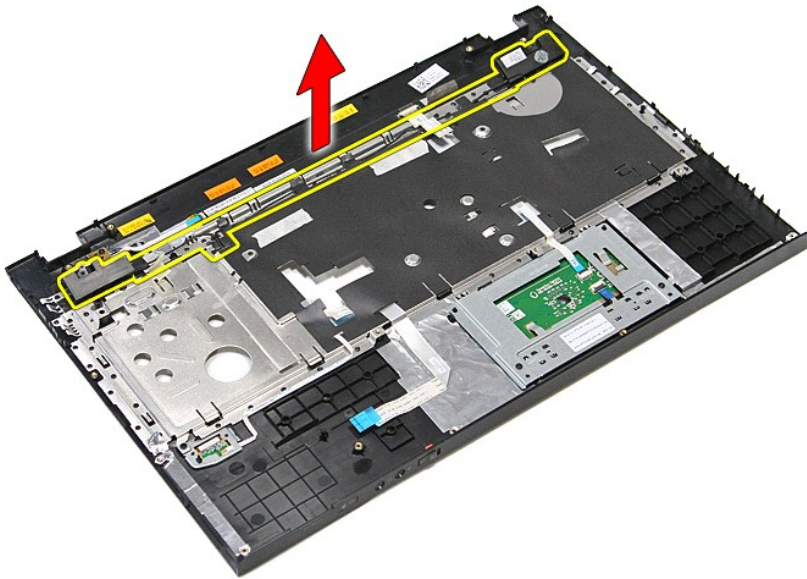
10. นำสกรูที่มีด้ายโพงเข้ากับที่กม้ออก



11. นำลำโพงออกจากที่กม้อ



12. ถอดสายลำโพงจากแนวเดินสายบริเวณที่พิกม้อออก จากนั้นนำลำโพงออกจากที่พิกม้อ



## การใส่ลำโพง

ใส่ลำโพงกลับเข้าที่โดยทำตามขั้นตอนข้างต้นสลับลำดับกัน


[la1stCÁLDÉSÚÍhÉpéššEaL](#)

กลับไปยังหน้าเอกสารหลัก

## ข้อมูลจำเพาะ

คู่มือการบริการ Dell™ Vostro™ 3700

- การสื่อสาร
- โปรเซสเซอร์
- ExpressCard
- คีย์บอร์ด
- ข้อมลระบบ
- แบตเตอรี่
- ระบบเสียง
- พังค์แพด
- อะแดปเตอร์ AC
- พอร์ตและขั้วต่อ
- ไดรฟ์
- การแสดงผล
- ขนาด
- ลักษณะการใช้งาน
- จอแสดงผล
- หน่วยความจำ

 **หมายเหตุ :** ผลิตภัณฑ์ที่จัดจำหน่ายอาจแตกต่างกันในแต่ละภูมิภาค สำหรับข้อมูลเพิ่มเติมเกี่ยวกับการกำหนดค่าคอมพิวเตอร์ของคุณ กรุณาคลิก เริ่ม (Start) → บริการช่วยเหลือและวิธีใช้ (Help and Support) และเลือกตัวเลือกเพื่อแสดงข้อมูลเกี่ยวกับคอมพิวเตอร์ของคุณ

ข้อมูลระบบ	
ชิปเซ็ต	Intel® HM57
ขนาดของบัส DRAM	64 บิต
Flash EPROM	4 MB
บัส PCI-E	x16 PCI Express

โปรเซสเซอร์	
ประเภท	Intel Core™ i3 series Intel Core i5 series Intel Core i7 series
L1 cache	32 KB ต่อแกน
L2 cache	256 KB ต่อแกน
L3 cache	สูงสุด 4 เมกะไบต์ (ใช้ร่วมกัน)

หน่วยความจำ	
ประเภท	DDR3 SDRAM
ความเร็ว	1066 MHz หรือ 1333 MHz  <b>หมายเหตุ :</b> โปรเซสเซอร์ดูอัลคอร์ Intel Core i3/i5/i7 ที่จัดส่งมาพร้อมกับคอมพิวเตอร์ของคุณ รองรับหน่วยความจำความเร็วบัส 1066 Hz และ 1333 MHz ทั้งนี้โปรเซสเซอร์ดูอัลคอร์ สามารถทำงานได้กับหน่วยความจำแบบ 1066 MHz เท่านั้น
ช่องเสียบ	ช่องเสียบ SODIMM 2 ช่อง
ความจุของโมดูล	1 GB, 2 GB หรือ 4 GB
หน่วยความจำขั้นต่ำ	1 GB
หน่วยความจำสูงสุด	8 GB
<b>หมายเหตุ :</b> ระบบปฏิบัติการ 64 บิตเท่านั้นที่สามารถรองรับหน่วยความจำได้มากกว่า 4 GB	

การแสดงผล	
ประเภท	รองรับทั้งการจจจอออนบอร์ดและแยกเฉพาะ
ตัวควบคุม	
ในตัว	Intel Graphics Media Accelerator HD
แยกต่างหาก	NVIDIA GeForce GT 330M
เอาต์พุต	ขั้วต่อ VGA 15 ขา

ระบบเสียง	
ประเภท	ตัวถอดสัญญาณเสียงรายละเอียดสูง (HDA) สองช่องทาง
ตัวควบคุม	IDT 92HD81
ลำโพง	สอง
วงจรรขยายสัญญาณเสียงสำหรับลำโพงภายใน	ช่องสัญญาณ 2 W
ตัวควบคุมเสียง	ปุ่มควบคุมเสียง เนบูโปรแกรม

การเชื่อมต่อ	
โมเด็ม	รองรับโมเด็ม USB ต่อพวงเท่านั้น (อุปกรณ์เสริม)
อะแดปเตอร์เครือข่าย	Realtek RTL8111TL

ระบบไร้สาย	การ์ดเครือข่ายภายในไร้สาย (WLAN) Bluetooth®
------------	---

<b>ExpressCard</b>	
หมายเหตุ : สล็อต ExpressCard ไม่สนับสนุนการ์ด PC	
ช่องต่อ ExpressCard	ช่องเสียบ ExpressCard
การ์ดที่รองรับ	ExpressCard 34 มม.

<b>พอร์ตและช่องต่อ</b>	
ระบบเสียง	ช่องต่อไมโครโฟน ช่องต่อลำโพง/หูฟังระบบสเตอริโอ
การแสดงผล	ช่องต่อ VGA 15 ขา ช่องต่อ HDMI 19 ขา
IEEE 1394a	ช่องต่อ 4 ขาหนึ่งขั้ว
อะแดปเตอร์เครือข่าย	ช่องต่อ RJ-45
USB	ช่องต่อ USB 2.0 สี่ช่อง ช่องต่อ eSATA/USB 2.0 หนึ่งช่อง
ตัวอ่านการ์ดความจำ	ตัวอ่านการ์ดความจำแบบ 8-in-1
Mini-Card	รองรับการ์ด PCI-E half-mini สำหรับ WLAN

<b>ไดรฟ์</b>	
ฮาร์ดดิสก์	SATA 2 HDD SATA 2 HDD แบบพกพา
ออปติคัลไดรฟ์	DVD+/-RW Blu-ray

<b>จอแสดงผล</b>	
ประเภท	17.30 นิ้ว กั้นแสงจ้า (AG) true life (TL) ไดโอดเปล่งแสงสีขาวความละเอียดสูง (WLED)
พื้นที่ใช้งาน X/Y	381.89 มม. x 214.81 มม.
ขนาด:	
สูง	232.80 มม. (9.17 นิ้ว)
กว้าง	398.10 มม. (15.67 นิ้ว)
แนวทะแยง	431.80 มม. (17.00 นิ้ว)
ความละเอียดสูงสุด	1600 x 900 ที่ 262,000 สี
ความสว่างสูงสุด	200 nits
มุมท่างาน	0° (เกือบ) ถึง 135°
อัตราการกะพริบหน้าจอ	60 Hz
มุมมองภาพ	
แนวนอน	40/40
แนวตั้ง	10/30
ระยะห่างระหว่างพิกเซล	0.23868 มม. (0.01 นิ้ว)

<b>คีย์บอร์ด</b>	
จำนวนปุ่ม	สหรัฐอเมริกา : 102 ปุ่ม สหราชอาณาจักร : 103 ปุ่ม บราซิล : 105 ปุ่ม ญี่ปุ่น : 106 ปุ่ม
การเรียงปุ่มบนแป้นพิมพ์	QWERTY/AZERTY/Kanji

<b>ทัชแพด</b>	
พื้นที่ใช้งาน	
แกน X	90.00 มม.
แกน Y	45.20 มม.

<b>แบตเตอรี่</b>	
ประเภท	ลิเทียมไอออน 6 เซลล์แบบ "สมาร์ท" (2.6 AHr) ลิเทียมไอออน 9 เซลล์ "อีจอร์จ" (2.8 AHr)
เวลาชาร์จเมื่อปิดคอมพิวเตอร์	ประมาณ 4 ชั่วโมง (กับแบตเตอรี่ที่ชาร์จเต็ม)
ระยะเวลาการทำงาน	ระยะเวลาการใช้งานของแบตเตอรี่จะแตกต่างกันออกไปขึ้นอยู่กับลักษณะการใช้งานและจะลดลงอย่างเห็นได้ชัด สำหรับการใช้งานในบางลักษณะที่ต้องใช้กำลังไฟอย่างมาก
อายุการใช้งาน	รอบการชาร์จประมาณ 300 รอบ
หนา	

6 เซลล์	57.80 มม. (2.27 นิ้ว)
9 เซลล์	57.80 มม. (2.27 นิ้ว)
สูง	
6 เซลล์	20.80 มม. (0.82 นิ้ว)
9 เซลล์	40.15 มม. (1.58 นิ้ว)
กว้าง	
6 เซลล์/9 เซลล์	255.60 มม. (10.06 นิ้ว)
น้ำหนัก	
6 เซลล์	340.00 กรัม (0.75 ปอนด์)
9 เซลล์	504.50 กรัม (1.11 ปอนด์)
แรงดันไฟฟ้า	11.10 โวลต์ (กระแสตรง)
ช่วงอุณหภูมิ	
ขณะใช้งาน	0 °C ถึง 35 °C (32 °F ถึง 95 °F)
เมื่อไม่ได้ใช้งาน	-40 °C ถึง 65 °C (-40 °F ถึง 149 °F)
ถ่านกระดุม	ถ่านกระดุมลิเทียม CR2032 ขนาด 3 V

<b>อะแดปเตอร์ AC</b>	
ประเภท	
แรงดันไฟฟ้าเข้า	100 VAC-240 VAC
กระแสไฟฟ้าเข้า (สูงสุด)	1.5 A
ความถี่ของกระแสไฟฟ้าเข้า	50 Hz-60 Hz
พลังงานเอาต์พุต	130 W
กระแสไฟฟ้าออก	6.70 A (ต่อเนื่อง)
ขนาด:	
หนา	76.20 มม. (3.00 นิ้ว)
สูง	25.40 มม. (1.00 นิ้ว)
กว้าง	154.70 มม. (6.09 นิ้ว)
ช่วงอุณหภูมิ	
ขณะใช้งาน	0 °C ถึง 35 °C (32 °F ถึง 95 °F)
เมื่อไม่ได้ใช้งาน	-40 °C ถึง 65 °C (-40 °F ถึง 149 °F)

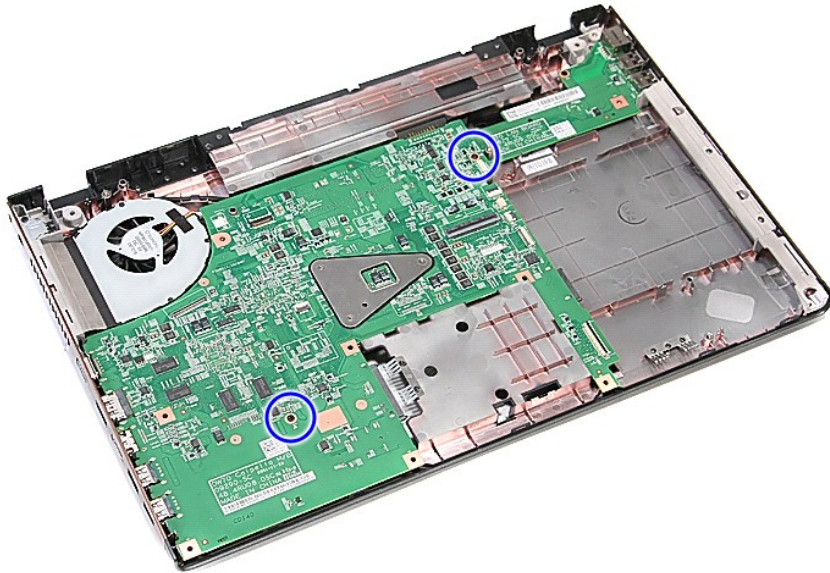
<b>ขนาด</b>	
หนา	271.00 มม. (10.66 นิ้ว)
สูง	26.80 มม.-34.40 มม. (1.05 นิ้ว-1.35 นิ้ว)
กว้าง	410.8 มม. (16.17 นิ้ว)
น้ำหนัก	2.90 กก. (6.39 ปอนด์) แบตเตอรี่ขนาด 6 เซลล์และไดรฟ์ข้อมูลสี่

<b>ลักษณะการใช้งาน</b>	
ช่วงอุณหภูมิ :	
ขณะใช้งาน	0 °C ถึง 35 °C (32 °F ถึง 95 °F)
ไม่ได้ใช้งาน	-40 °C ถึง 65 °C (-40 °F ถึง 149 °F)
ความชื้นสัมพัทธ์ (สูงสุด) :	
ขณะใช้งาน	10 % ถึง 90 % (ไม่มีไอน้ำ)
ไม่ได้ใช้งาน	20 % ถึง 95 % (ไม่มีไอน้ำ)
การสั่นสะเทือนสูงสุด :	
ขณะใช้งาน	0.66 Grms (2 Hz-600 Hz)
ไม่ได้ใช้งาน	1.30 Grms (2 Hz-600 Hz)
<b>หมายเหตุ :</b> การสั่นสะเทือนวัดโดยใช้สเปคตรัมการสั่นสะเทือนแบบสุ่มที่จำลองสภาพการใช้งานของผู้ใช้	
การกระแทกสูงสุด :	
ขณะใช้งาน	110 G (2 ms)
ไม่ได้ใช้งาน	160 G (2 ms)
<b>หมายเหตุ :</b> การกระแทกวัดที่ตำแหน่งยอดหัวอ่านของฮาร์ดไดรฟ์ โดยจะมีสัญญาณตรวจจับทุก 2 มิลลิวินาที	

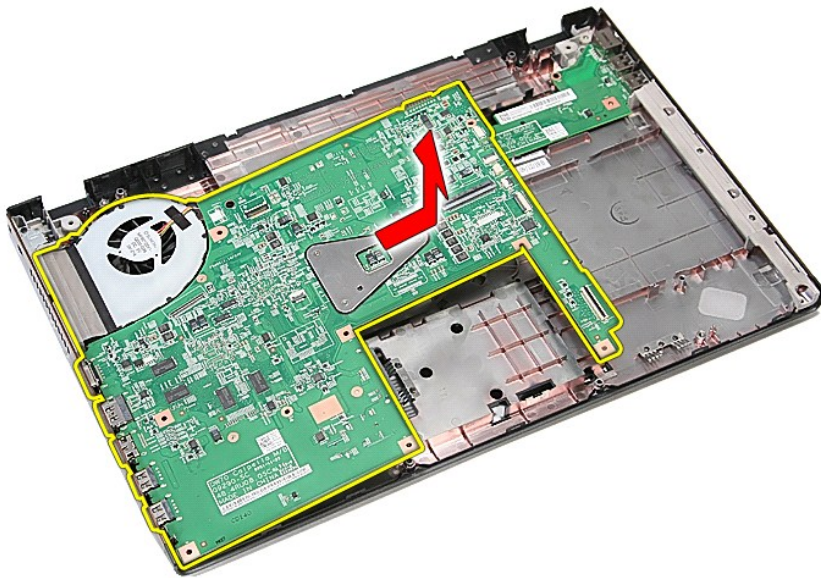








15. ค่อย ๆ ยกบอร์ดเครื่องขึ้นและยกออกจากคอมพิวเตอร์



## การติดตั้งเมนบอร์ด

ในการใส่เมนบอร์ดกลับเข้าที่ ให้ทำย้อนลำดับขั้นตอนข้างต้น

<http://www.lalst.com>





6. ค่อย ๆ ดึงการ์ด WLAN ออกจากขั้วต่อที่เมนบอร์ด จากนั้นนำออกจากคอมพิวเตอร์



## การใส่การ์ด WLAN

ใส่การ์ด WLAN กลับเข้าที่ โดยทำตามขั้นตอนข้างต้นสลับลำดับกัน

[ใส่การ์ด WLAN กลับเข้าที่](#)

# การทำงานกับส่วนประกอบภายในของคอมพิวเตอร์

คู่มือการบริการ Dell™ Vostro™ 3700

- [ก่อนทำการปรับเปลี่ยนภายในเครื่องคอมพิวเตอร์](#)
- [เครื่องมือที่แนะนำให้ใช้](#)
- [การปิดคอมพิวเตอร์](#)
- [หลังจากทำงานกับส่วนประกอบภายในของคอมพิวเตอร์](#)

## ก่อนทำการปรับเปลี่ยนภายในเครื่องคอมพิวเตอร์

โปรดปฏิบัติตามคำแนะนำเพื่อความปลอดภัยต่อไปนี้อย่างเคร่งครัดเพื่อป้องกันความเสียหายที่อาจเกิดกับคอมพิวเตอร์และเพื่อความปลอดภัยของคุณเอง ให้อ่านแต่ละขั้นตอนที่ระบุในเอกสารนี้เป็นไปตามเงื่อนไขต่อไปนี้อย่างอื่น :

- 1 คุณได้ดำเนินการขั้นตอนในหัวข้อ [การทำงานกับส่วนประกอบภายในของคอมพิวเตอร์](#)
- 1 คุณได้อ่านข้อมูลด้านความปลอดภัยที่จัดส่งแนบมาพร้อมกับคอมพิวเตอร์ของคุณแล้ว
- 1 อุปกรณ์สามารถเปลี่ยนได้ หรือถ้าซื้อแยกต่างหาก สามารถติดตั้งโดยย้อนขั้นตอนการถอด

**คำเตือน :** ก่อนทำงานกับส่วนประกอบภายในของคอมพิวเตอร์ กรุณาอ่านข้อมูลด้านความปลอดภัยที่แนบมาพร้อมกับคอมพิวเตอร์ก่อน สำหรับข้อมูลเพิ่มเติมเกี่ยวกับข้อปฏิบัติด้านความปลอดภัยที่เหมาะสม สามารถดูได้จากโฮมเพจ การปฏิบัติตามกฎข้อบังคับ โดยเข้าไปที่ [www.dell.com/regulatory\\_compliance](http://www.dell.com/regulatory_compliance)

**ข้อควรระวัง :** การซ่อมแซมหลายส่วนควรดำเนินการโดยช่างผู้ชำนาญงานเท่านั้น คุณควรดำเนินการแก้ไขปัญหามาและซ่อมแซมอย่างง่าย ตามที่อนุญาตในเอกสารประกอบของผลิตภัณฑ์หรือตามที่แนะนำโดยทีมบริการและสนับสนุนทางออนไลน์และทางโทรศัพท์เท่านั้น การรับประกันของคุณ จะไม่รวมถึงความเสียหายอันเกิดจากการบริการที่ไม่ได้รับการรับรองจาก Dell อื่นและปฏิบัติตามคำแนะนำเพื่อความปลอดภัยที่มาพร้อมกับผลิตภัณฑ์

**ข้อควรระวัง :** เพื่อป้องกันไฟฟ้าสถิต ให้กำจัดไฟฟ้าสถิตในตัวคุณโดยการสวมสายรัดข้อมือป้องกันไฟฟ้าสถิต หรือให้สัมผัสพื้นผิวโลหะที่ไม่มีการเคลือบ เช่น ช่องต่อที่ด้านหลังของคอมพิวเตอร์ เป็นระยะๆ

**ข้อควรระวัง :** ห้ามถอดปลั๊กและการ์ดต่างๆ ด้วยความระมัดระวัง ห้ามสัมผัสปลั๊กหรือหม้อสัมผัสของการ์ด จับการ์ดโดยจับที่ขอบหรือที่แฉงยึดที่เป็นโลหะ ส่วนอุปกรณ์ เช่น ไพรเซสเซอร์ ให้จับที่ขอบหม้อจับที่ขาอุปกรณ์

**ข้อควรระวัง :** เมื่อปลดสาย ให้ดึงที่ขั้วต่อหรือที่ตัวปลั๊ก อย่าดึงที่ตัวสาย สายบางชนิดใช้ขั้วต่อแบบล็อกได้ เมื่อต้องการถอดสายชนิดนี้ออก ให้กดตัวล็อกก่อนที่จะดึงสายออก และในขณะที่ดึงขั้วต่อออก ให้ดึงออกตรงๆ เพื่อให้ขั้วต่อล็อกหรืองอ นอกจากนี้ ก่อนที่จะเสียบปลั๊ก ให้ปลั๊กและช่องเสียบอยู่ในแนวเดียวกัน และเสียบในด้านที่ถูกต้อง

**หมายเหตุ :** สีของคอมพิวเตอร์และของอุปกรณ์บางอย่างอาจไม่เหมือนกับสีที่แสดงในเอกสารนี้

เพื่อป้องกันไม่ให้อุปกรณ์ของคุณเสียหาย ให้ปฏิบัติตามขั้นตอนต่อไปนี้ก่อนทำงานกับส่วนประกอบภายในของคอมพิวเตอร์

1. ตรวจสอบว่าพื้นผิวที่ใช้วางคอมพิวเตอร์นั้นเรียบและสะอาดเพื่อป้องกันไม่ให้ฝาครอบคอมพิวเตอร์มีรอยขีดข่วน
2. ปิดคอมพิวเตอร์ (กรุณาดูที่ [การปิดคอมพิวเตอร์](#))
3. หากคอมพิวเตอร์ใช้กับอุปกรณ์ต่อพ่วง (ต่อพ่วงไว้) เช่น อุปกรณ์เสริม Media Base หรือ Battery Slice ให้ปลดออก

**ข้อควรระวัง :** ปลดสายเครือข่ายโดยถอดสายออกจากคอมพิวเตอร์ก่อน แล้วจึงถอดสายจากอุปกรณ์เครือข่าย

4. ปลดสายสายเครือข่ายทั้งหมดออกจากคอมพิวเตอร์
5. ถอดปลั๊กคอมพิวเตอร์และอุปกรณ์ต่างๆ ทั้งหมดที่ต่ออยู่กับคอมพิวเตอร์ออกจากเต้ารับไฟฟ้า
6. ปิดฝาจอแสดงผลและพลิกคอมพิวเตอร์คว่ำลงบนพื้นผิวเรียบ

**ข้อควรระวัง :** คุณต้องถอดแบตเตอรี่หลักออกก่อนทำการบำรุงรักษาคอมพิวเตอร์ เพื่อป้องกันไม่ให้เมนบอร์ดเสียหาย

7. ถอดแบตเตอรี่หลัก (ดูที่ [แบตเตอรี่](#))
8. หายใจผ่านคอมพิวเตอร์
9. เปิดจอแสดงผล
10. กดปุ่มเปิด/ปิดเครื่องเพื่อต่อกราวด์เมนบอร์ด

**ข้อควรระวัง :** เพื่อป้องกันไฟฟ้าดูด ให้ถอดปลั๊กคอมพิวเตอร์ออกจากเต้ารับทุกครั้งก่อนจะเปิดหน้าจอแสดงผล

**ข้อควรระวัง :** ก่อนที่จะสัมผัสชิ้นส่วนภายในของคอมพิวเตอร์ ให้คลายประจุไฟฟ้าสถิตจากตัวคุณโดยการจับที่พื้นผิวโลหะที่ไม่มีการเคลือบ เช่น โลหะที่ด้านหลังของคอมพิวเตอร์ ในระหว่างปฏิบัติงาน ให้คอยสัมผัสพื้นผิวโลหะที่ไม่มีการเคลือบเป็นระยะๆ เพื่อคลายประจุไฟฟ้าสถิตซึ่งอาจทำความเสียหายกับส่วนประกอบภายในได้

11. ถอด ExpressCards หรือ Smart Cards ใดๆ ที่ติดตั้งไว้จากช่องเสียบ
12. ถอดฮาร์ดไดรฟ์ออก (กรุณาดูที่ [ฮาร์ดไดรฟ์](#))

## เครื่องมือที่แนะนำให้ใช้


ขั้นตอนต่างๆ ในเอกสารนี้จำเป็นต้องใช้เครื่องมือต่อไปนี้:

- 1 ไขควงปากแบนขนาดเล็ก
- 1 ไขควงหัวแฉกเบอร์ 0
- 1 ไขควงหัวแฉกเบอร์ 1
- 1 แฉงพลาสติกขนาดเล็กสำหรับจัด
- 1 ซีดีโปรแกรมฮาร์ดแวร์แสดง BIOS

## การปิดคอมพิวเตอร์

**ข้อควรระวัง :** เพื่อป้องกันการสูญหายของข้อมูล ให้บันทึกและปิดไฟล์ทั้งหมดที่เปิดอยู่ และออกจากโปรแกรมต่างๆ ก่อนที่จะปิดคอมพิวเตอร์

1. มีระบบปฏิบัติการ :
  - 1 ใน Windows Vista® :

คลิกที่ Start  แล้วคลิกลูกศรที่มุมขวาล่างของเมนู Start ดึงภาพที่แสดงไว้ด้านล่าง แล้วคลิก Shut Down



1 ใน Windows® XP :

Click Start→ Turn Off Computer→ Turn Off

คอมพิวเตอร์จะปิดหลังจากเสร็จสิ้นขั้นตอนการปิดระบบปฏิบัติการ

2. ตรวจสอบว่าได้ปิดคอมพิวเตอร์และอุปกรณ์ทั้งหมดที่ต่ออยู่กับคอมพิวเตอร์แล้ว ถ้าหลังจากปิดระบบปฏิบัติการแล้ว คอมพิวเตอร์และอุปกรณ์ที่ต่ออยู่ไม่ได้ปิดการทำงานโดยอัตโนมัติ ให้กดปุ่มเปิด/ปิดค้างไว้ประมาณ 6 วินาทีเพื่อปิดคอมพิวเตอร์พร้อมทั้งอุปกรณ์ที่ต่ออยู่

---

## หลังจากทำงานกับส่วนประกอบภายในของคอมพิวเตอร์

หลังจากที่คุณดำเนินการเปลี่ยนชิ้นส่วนใดๆ เสร็จสิ้นแล้ว ตรวจสอบว่าคุณได้ต่ออุปกรณ์ภายนอก การ์ด และสายใดๆ ก่อนที่จะเปิดเครื่องคอมพิวเตอร์ของคุณ

△ **ข้อควรระวัง :** เพื่อไม่ให้คอมพิวเตอร์ชำรุดเสียหาย ให้ใช้เฉพาะแบตเตอรี่ที่ออกแบบขึ้นสำหรับคอมพิวเตอร์ Dell รุ่นนี้ โดยเฉพาะเท่านั้น ห้ามใช้แบตเตอรี่ที่ออกแบบขึ้นสำหรับคอมพิวเตอร์รุ่นอื่นๆ ของ Dell

1. ต่ออุปกรณ์ต่อพ่วง เช่น ตัวจำลองพอร์ต, battery slice หรือ media base แล้วใส่การ์ด เช่น ExpressCard กลับเข้าที่

△ **ข้อควรระวัง :** สำหรับการเสียบสายเคเบิลใดๆ ให้เสียบสายเข้ากับอุปกรณ์เคเบิลก่อน แล้วจึงเสียบสายอีกด้านเข้ากับคอมพิวเตอร์

2. เสียบสายโทรศัพท์หรือสายเคเบิลเข้ากับคอมพิวเตอร์
3. ใส่ [แบตเตอรี่](#) กลับเข้าที่
4. เสียบปลั๊กคอมพิวเตอร์และอุปกรณ์ต่างๆ ทั้งหมดที่ต่ออยู่กับคอมพิวเตอร์เข้ากับเต้ารับไฟฟ้า
5. เปิดคอมพิวเตอร์

---

[กลับสู่หน้าเริ่มต้น](#)